

STANDARDET E SHËRBIMIT TË NJËSIVE LËVIZËSE PËR IDENTIFIKIMIN DHE REFERIMIN E VIKTIMAVE / VIKTIMAVE TË MUNDSHME TË TRAFIKIMIT





STANDARDET E SHËRBIMIT TË NJËSIVE LËVIZËSE PËR IDENTIFIKIMIN DHE REFERIMIN E VIKTIMAVE / VIKTIMAVE TË MUNDSHME TË TRAFIKIMIT



Embassy of the United States of America
Tirana, Albania

Ky material është mbështetur financiarisht nga Programi i Granteve të Vogla Komisionit për Demokraci i Ambasadës së SH.B.A.-së në Tiranë

Dokumenti STANDARDET E SHËRBIMIT TË NJËSIVE LËVIZËSE PËR IDENTIFIKIMIN DHE REFERIMIN E VIKTIMAVE / VIKTIMAVE TË MUNDSHME TË TRAFIKIMIT është realizuar nga organizata ***“Të Ndryshëm dhe Të Barabartë”*** në bashkëpunim me Zyrën e Koordinatorit Kombëtar për Çështje të Luftës kundër Trafikimit të Personave dhe konsulenten Znj. ***Valbona Lenja***, në kuadër të projektit ***“Të rrisim identifikimin proaktiv për viktimat/ viktimat e mundshme të trafikimit në nivel lokal”*** i mbështetur financiarisht nga Programi i Granteve të Vogla i Komisionit për Demokraci i Ambasadës së SH.B.A – së në Tiranë. Opinione, gjetjet, konkluzionet dhe rekomandimet e shprehura në këtë botim janë të autorëve dhe nuk përfaqësojnë domosdoshmërisht ato të Departamentit të Shtetit.

PARATHËNIE

Hartimi i Dokumentit “Standardet e Shërbimit të Njësive Lëvizëse për Identifikimin dhe Referimin e viktimave/viktimave të mundshme të trafikimit” është realizuar në zbatim të masave të VKM Nr.770, datë 26.12.2018, Planit Kombëtar të Veprimit për Luftën kundër Trafikimit të Personave 2018-2020 dhe, specifikisht objektivit 1. (c) të Mbrojtjes:

Rritja e numrit të identifikimeve fillestare dhe referimeve të viktimave/viktimave të mundshme të trafikimit për të gjitha format e shfrytëzimit brenda vendit, në kufi, jashtë vendit, bashkëpunimi me NJMF për referimin e ndërsjellë për rastet e fëmijëve në situatë rruge të identifikuar ose dyshuar si VMT, si dhe rritja e vetidentifikimit të viktimave. Hartimi i standardeve të shërbimit të Njësive Lëvizëse në identifikimin dhe referimin e VMT dhe VT dhe krijimi i një mjeti për vlerësimin e

efikasitetit të Njësive Lëvizëse dhe rishikimi i rregullt i tyre.

Përveçse përmbushin një detyrim të Planit, Standardet janë hartuar për të qenë pjesë e paketës së zbatimit të detyrimeve të Marrëveshjes së Bashkëpunimit për Funkionimin e Mekanizmit Kombëtar të Referimit dhe Procedurave Standarde të Veprimit. Ato do të ndihmojnë anëtarët të njësojnë qasjen e tyre proaktive ndaj identifikimit dhe mbrojtjes dhe do të lehtësojnë vlerësimin e investimeve që duhet të bëjnë, si dhe rezultatet që duhet të presin.

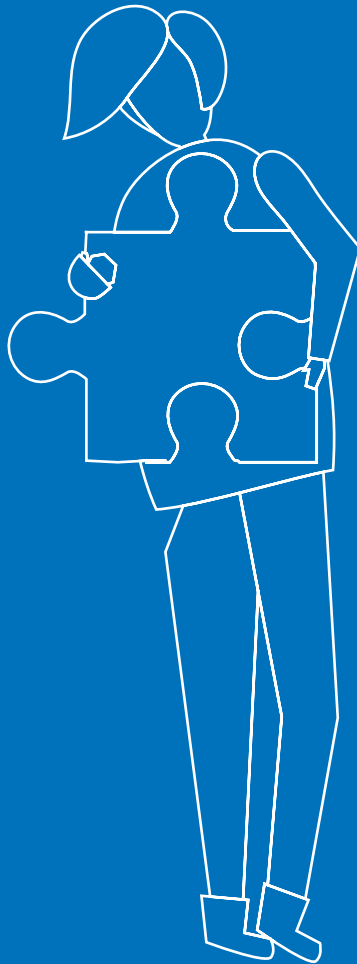
Procesi i hartimit të këtyre standardeve dhe forma me të cilën vijonë, i bëjnë ato të gatshme të integrohen menjëherë në dokumenta dhe procese që planifikohen të zhvillojnë më tej sistemin antitrafik.

PËRMBAJTJA

1. Shkurtime	5
2. Hyrje	7
3. Qëllimi i Standardeve	7
4. Parimet bazë të Standardeve	8
5. Lidhja me Standarde të tjera në Shqipëri	8
6. Koncepte dhe përkufizime të përdorura	8
7. Organizimi i Standardeve	11
8. Standardet	12
9. Aneks	29
10. Lista e Kontribuesve të Standardeve	64

SHKURTIMET

AP	Autoriteti Përgjegjës
BT	Bashkia e Tiranës
D&E	Të Ndryshëm & Të Barabartë
KKSAT	Koalicioni i Strehëzave Antitrafik
MB	Ministria e Brendshme
MKR	Mekanizmi Kombëtar i Referimit
MSHMS	Ministria e Shëndetësisë dhe Mbrojtjes Sociale
NJL	Njësia Lëvizëse
NJMF	Njësia për Mbrojtjen e Fëmijëve
ON	Organizatë Ndërkombëtare
PMF	Punonjësi për Mbrojtjen e Fëmijëve
PS	Përgjegjës sektori
QKPV	Qendra Kombëtare Pritëse për Viktimat e Trafikimit
QKSH	Qendra Komunitare Shkozë
QSM	Qendra Sociale Multidisiplinare
QSTSB	Qendra Sociale "Të Qëndrojmë së Bashku"
SAT	Sektori Antitrafik
SHSSH	Shërbimi Social Shtetëror
SLKT	Sektori i Luftës Kundër Trafikimit
ST	Skadrat e Terrenit
TF	Task Forca Antitrafik
VMT	Viktimë e Mundshme e Trafikimit
VT	Viktimë e Trafikimit
ZKKA	Zyra e Kordinatorit Kombëtar Anti - Trafik



Dokumenti "Standardet e Shërbimit të Njësive Lëvizëse për identifikimin dhe referimin e Viktimave të Mundshme të Trafikimit dhe Viktimave të Trafikimit "është zhvilluar në kuadër të projektit të D&E "Të rrisim identifikimin proaktiv për identifikimin e viktimave / viktimave të mundshme të trafikimit në nivel lokal". Dokumenti synon të kontribuojë në përmbushjen e angazhimeve të Vendimit të Këshillit të Ministrave Nr. 770, datë 26.12.2018, Planit Kombëtar të Veprimit dhe specifikisht objektivit 1. (c) të Mbrojtjes: Rritja e numrit të identifikimeve fillestare dhe referimeve të viktimave/viktimave të mundshme të trafikimit për të gjitha format e shfrytëzimit brenda vendit, në kufi, jashtë vendit, bashkëpunimi me NJMF për referimin e ndërsjellë për rastet e fëmijëve në situatë rruge të identifikuar ose dyshuar si VMT, si dhe rritja e vetidentifikimit të viktimave. Hartimi i standardeve të shërbimit të Njësive Lëvizëse në identifikimin dhe referimin e VMT dhe VT dhe krijimi i një mjeti për vlerësimin e efikasitetit të Njësive Lëvizëse dhe rishikimi i rregullt i tyre janë dy veprimtari të rëndësishme në arritjen e këtij objekti. ¹

Ky dokument është produkt i konsultimit dhe rishikimit me aktorë të ndryshëm me eksperiencë dhe të interesuar seriozisht për identifikimin proaktiv të viktimave të trafikimit në Shqipëri përfshirë aktorët e parashikuar në Planin e Veprimit² si Drejtoria e Antitrafikut dhe Migracionit në Ministrinë e Punëve të Brendshme, Koalicioni i Strehëzave Anti –

Trafik, Shërbimet Sociale të Bashkisë Tiranë dhe Autoriteti Përgjegjës. Hapat kryesorë për hartimin e dokumentit ishin: 1) Rishikimi dhe hartimi i skemës së dokumentit; 2) Takime konsultative individuale; 3) Hartimi i një draft dokumenti të parë; 4) Fokus Grupe me praktikuesit e identifikimit proaktiv – Njësitë Lëvizëse dhe Skuadrat e Terrenit; 5) Ripunimi i dokumentit; 6) Rishikim nga kontribuesit; 7) Monitorim pilot duke përdorur formatet e monitorimit. ³

Njësitë e Lëvizshme bëjnë pjesë në kategorinë e strukturave të cilat mund të bëjnë identifikimin fillestar që konkludon që personi është viktimë e mundshme / viktimë e prezumuar. Për shkak se dallimi kryesor mes viktimë e mundshme / e prezumuar dhe viktimës së trafikimit, aktualisht qëndron jo te viktima apo viktimizimi por në strukturat identifikuese, në këto standarde do të përdoret gjerësisht termi viktima të trafikimit, dhe sa herë që konsiderohet e domosdoshme për të mënjeluar konfuzionin do të përdoret edhe termi viktima të mundshme trafikimit.

QËLLIMI I STANDARDEVE

Standardet janë në vetvete deklarata qëllimesh që duhet të arrihen. Ato janë hartuar për t'i ardhur në ndihmë dhe për të mbrojtur punonjësit e angazhuar me identifikimin fillestar, për të rritur dhe mbajtur lart efektivitetin dhe cilësinë e punës së tyre.

¹ Aktivitetet dhe veprimtari të 1(c)2

² Plani e parashikon këtë si veprimtari të TF e MKR-së, AP-së , Qendrat e VT dhe OJF me ekspertizë në punën në terren, ON-të.

³ Një listë e kontribuesve të dokumentit jepet në Aneksë.

PARIMET BAZË TË STANDARDEVE

Parimet të cilat kanë udhëhequr hartimin e këtyre standardeve dhe që duhet të udhëheqin veprimet në përputhje me to janë:

- Çdo veprim planifikohet dhe realizohet që të kontribuojë në mbrojtjen dhe promovimin e të drejtave;
- Çdo veprim merr në konsideratë perspektivën dhe interesat e individit viktimë;
- Përdorimi efektiv i burimeve;
- Ruajtja e privatësisë dhe konfidencialitetit;
- Koordinimi;
- Ruajtja e sigurisë së punonjësve të Njesisë së Lëvizshme dhe punonjësve të tjerë të mbrojtjes;
- Mos diskriminimi;
- Unifikimi i praktikave;
- Nxitja dhe promovimi i identifikimit proaktiv;

LIDHJA ME STANDARDE TË TJERA NË SHQIPËRI

Në dokumentin e Procedurave Standarde Për Mbrojtjen E Viktimave Të Trafikimit, Njësitë e Lëvizshme konsiderohen si një kategori e veçantë e Agjencive/ Institucioneve Përgjegjëse për identifikim fillestar. Për sa u lejon qëllimi i tyre, PSV-të përshkruajnë, mënyrën e veprimit të Njesisë në tërësi dhe role të veçanta të anëtarëve të Njesisë.⁴ Këto "Standarde" janë në njëfarë mënyre një lloj "pamje mikroskopike" e asaj që përshkruhet në atë seksion dhe në seksione të tjera të PSV-

së që referojnë indirekt tek veprimet e Njesisë të Lëvizshme.

Këto standarde kanë marrë në konsideratë procedura e standarde për mbrojtjen e viktimave të trafikimit, të fëmijëve në nevojë për mbrojtje, dhe të grupeve të tjera në nevojë. Ato referojnë në mënyrë të veçantë tek procedurat standarde për mbrojtjen e viktimave të trafikimit⁵ dhe procedurat për fëmijët e shfrytëzuar ekonomikisht.⁶

KONCEPTE DHE PËRKUFIZIME TË PËRDORURA

"Viktimë e mundshme e trafikimit" (VMT) është personi, për të cilin/të cilën, agjencitë/institucionet përgjegjëse për identifikim fillestar, e identifikojnë si të tillë bazuar në treguesit/indikatorët dhe intervistën fillestare.

" Viktimë trafikimi " (VT) personi të cilit i është dhënë një status i tillë nga Grupi/Struktura Përgjegjëse për Identifikim Formal sipas PSV-ve, grup që konsiston në një Specialist i Trafiqueve të Paligjshme në Policinë e Shtetit dhe një Punonjës i Mbrojtjes së Fëmijës ose i Shërbimit Social Shtetëror.

" Fëmijë në situatë rruge " është fëmija që varet nga rruga për të jetuar dhe/ose punuar vetëm, me moshatarë ose me familjen.⁷ Sipas Komentit 21 të Konventës për Fëmijët, kategoria përbëhet nga ky grup fëmijësh si edhe nga një popullsi më e gjerë që kanë formuar një lidhje të fortë me hapësirat publike dhe për të cilët rruga luan një rol vital në identitetin dhe jetën e përditshme.

⁴ Në Anekse seksioni mbi identifikimin Fillestar nga Njësitë e Lëvizshme

⁵ Vendim i Këshillit të Ministrave nr. 129, datë 13.3.2019 "Për procedurat për identifikimin, ndihmën e menjëhershme dhe referimin e fëmijëve të shfrytëzuar ekonomikisht, përfshirë fëmijët në situatë rruge.

⁶ Në Anekse seksioni mbi identifikimin Fillestar nga Njësitë e Lëvizshme

⁷ Vendim i Këshillit të Ministrave nr. 129, datë 13.3.2019 "Për procedurat për identifikimin, ndihmën e menjëhershme dhe referimin e fëmijëve të shfrytëzuar ekonomikisht, përfshirë fëmijët në situatë rruge

Kjo popullsi përfshin fëmijët që periodikisht por jo gjithmonë jetojnë dhe/ose punojnë në rrugë, dhe fëmijët të cilët nuk jetojnë e nuk punojnë në rrugë por shoqërojnë rregullisht bashkëmoshatarët, motrat e vëllezërit dhe familjen. Me “të qenit në hapësira publike” kuptohet kalimi i një kohe shumë të gjatë në rrugë, në tregjet e rrugëve, në parqet publike, në hapësirat e përbashkëta publike, sheshe, stacione autobuzi dhe treni.⁸

“ Dhunë ” është çdo veprim ose mosveprim i një personi ndaj një personi tjetër, që sjell si pasojë cënim të integritetit fizik, moral, psikologjik, seksual, social, ekonomik.⁹

“ Format i aksesueshëm ” paraqitja e informacionit shqip, të shkruar në letër ose on-line në një mënyrë të përshtatshme për njerëzit me aftësi ndryshe përfshirë shkrimin në shkronja të mëdha, versionin audio dhe me alfabetin Braj (Braille).

“Identifikim dhe reagim fillestar i viktimave të trafikimit” në këtë dokument ka të njëjtin kuptim si në VKM-në e PSVve¹⁰ - është tërësia e veprimeve të ndërmarra nga punonjësit e institucioneve shtetërore dhe joshtetërore, vendore dhe qendrore, përgjegjëse për mbrojtjen e personave të trafikuar në kufijtë, brenda dhe jashtë territorit të RSH-së, që përcaktojnë se një person i/e mitur apo i/e rritur është viktimë e mundshme e trafikimit të personave. Këto veprime duhet të përfshijnë: 1. Vlerësimin e situatës së personave kundrejt treguesve të trafikimit. 2. Vlerësimin e potencialit/mundësive të institucionit/organizatës për ta nxjerrë menjëherë personin

nga situata e shfrytëzimit. 3.Ndërhyrjen për ta nxjerrë menjëherë personin nga situata e shfrytëzimit/ndërprerjen e shfrytëzimit (vetë apo nëpërmjet punonjësve të policisë së shtetit). 4.Informimin e personit për gjykimin e punonjësit mbi situatën e tij/saj, të drejtat dhe ndihmën që mund të japë vetë institucioni për viktimat e mundshme të trafikimit dhe viktimat e trafikimit ose mënyrat e qasjes të ndihmës e institucioneve të mbrojtjes së viktimave. 5.Njoftimin e anëtarit përkatës të autoritetit përgjegjës (APAP) ose drejtuesit/ kryesuesit të autoritetit përgjegjës (D/KAP) dhe komunikimin me të lidhur me vendosjen e personit në një mjedis të sigurt që i plotëson nevojat e tij/saj të menjëhershme. 6.Mbështetjen e vendosjes së personit në një mjedis të sigurt dhe të përshtatshëm. 7.Vlerësimin e situatës shëndetësore dhe referimi të strukturat shëndetësore 8. Plotësimin e dokumentacionit të identifikimit fillestar dhe dërgimin e tij tek APAP-i. 8. Mbështetjen e procesit të identifikimit formal. 9. Mbështetjen e hetimit dhe kapjes së trafikantëve. 10. Vijimësinë e mbrojtjes.

“Mbrojtje e personave të trafikuar” sipas PSV-ve përfshin të gjitha veprimet e kryera nga punonjës të institucioneve shtetërore, qendrore dhe vendore, si dhe të institucioneve joshtetërore – anëtare ose jo të Mekanizmit Kombëtar të Referimit për pritjen, identifikimin, ndihmën e menjëhershme dhe ndihmën për rehabilitimin dhe riintegrimin e sigurt të personave të trafikuar në përputhje procedurat.¹¹

“ Ndihmë e parë ” në këtë dokument i referohet përcaktimit sipas Kryqit të Kuq,

8 Committee on the Rights of the Child - General Comment No. 21 (2017) on Children in Street Situations

9 Ligji Nr. 9669, Datë 18.12.2006, “Për Masa Ndaj Dhunës Në Marrëdhëniet Familjare”, i ndryshuar

10 VKM Nr 499 datë 29.8.2018 “Për Miratimin e Procedurave Standarde të Veprimit për Mbrojtjen e Viktimave dhe Viktimave të Mundshme të Trafikimit

11 VKM Nr 499 datë 29.8.2018 “Për Miratimin e Procedurave Standarde të Veprimit për Mbrojtjen e Viktimave dhe Viktimave të Mundshme të Trafikimit

dhënia e ndihmës në situatë frikësuese kritike për jetën.¹²

“ Punë e ndaluar/ e papranueshme e fëmijës ”, çdo punë e kryer nga fëmija, e cila është në kundërshtim me legjislacionin e punës dhe i shkakton dëm apo rrezikon shëndetin, zhvillimin mendor, fizik, shoqëror e social të fëmijës. Këtu përfshihet çdo punë e detyruar, si dhe çdo punë, e cila nuk lejon ose pengon fëmijën të ndjekë arsimin e detyruar.¹³

“ Shërbime parashoqërore ” janë shërbime që përfshijnë informimin e përfituesve të shërbimeve të kujdesit shoqëror nga ofruesit e shërbimeve, ndihmën për përfituesit në përcaktimin e nevojave të tyre, vlerësimin fillestar, mbështetjen dhe ndihmën për zgjedhjen që u përshtatet nevojave të përfituesit në sistemin e shërbimeve shoqërore.¹⁴

“ Shërbime të specializuara ” janë shërbimet e ofruara nga profesionistë të profilizuar në specialitete të ndryshme. Këto shërbime ofrohen në nivel qarku/rajonar dhe bashkie për fëmijët me çrregullime pervazive të zhvillimit, prapambetje mendore, çrregullime në komunikim, në nevojë për aftësim fizik, fëmijët e abuzuar seksualisht, fëmijët në konflikt me ligjin, si dhe gratë e vajzat e abuzuara, të dhunuara apo të trafikuar, si dhe të gjitha kategoritë që kanë nevojë për shërbime të tilla.¹⁵

“ Vulnerabiliteti ” i referohet një gjendjeje që vjen nga mënyra sesi individët përjetojnë negativisht ndërveprimet komplekse sociale,

kulturore, ekonomike, politike dhe ambientale që përbëjnë kontekstin e komunitetit të tyre. Do të thotë një situatë që ka efekt negativ mbi individët, si rezultat i ndërveprimit të këtyre faktorëve.¹⁶

“ Të dhëna personale ” është çdo informacion për një person fizik, i cili është i identifikuar ose i identifikueshëm. Elementet, me të cilat realizohet identifikimi i një personi, drejtpërdrejt apo tërthorazi, janë numrat e identitetit ose faktorë të tjerë të veçantë fizikë, psikologjikë, ekonomikë, socialë, kulturorë etj.¹⁷

“ Përpunimi i të dhënave ” në përputhje me ligjin për të dhënat personale¹⁸ është çdo veprim që kryhet plotësisht ose jo me mjete automatike, me të dhënat personale, si grumbullimi, regjistrimi, ruajtja, renditja, përshtatja, ndreqja, këshillimi, shfrytëzimi, përdorimi, bllokimi, fshirja ose shkatërrimi apo çfarëdo veprim tjetër, si dhe transmetimi i të dhënave.

“ Zonat e marxhinalizuara / me cënueshmëri të lartë ” janë zonat që targetohen nga Njësia e Lëvizshme për shkak se rezultojnë se janë vende origjine të viktimave të trafikimit, dhe kanë përqëndrim të lartë të situatave të përshkruara si tregues në PSV. Ato janë : komunitete periferike që kanë një popullsi të ardhur nga zona shumë të thella të Shqipërisë, zona rurale me probleme të mprehta social - ekonomike; zona për të cilat ka informacion dhe njihen si vende të frekuentuara nga trafikantët dhe shfrytëzuesit, ku ata ushtrojnë aktivitetet e tyre kriminale (klube nate, vende shitjesh

12 <http://ckrm.org.mk/al/ndihma-e-pare/>

13 Vendim i Këshillit të Ministrave nr. 129, datë 13.3.2019 “Për procedurat për identifikimin, ndihmën e menjëhershme dhe referimin e fëmijëve të shfrytëzuar ekonomikisht, përfshirë fëmijët në situatë rruge”

14 Ligji Nr. 121/2016 Për Shërbimet e Kujdesit Shoqëror në Republikën e Shqipërisë

15 Ligji Nr. 121/2016 Për Shërbimet e Kujdesit Shoqëror në Republikën e Shqipërisë

16 UNODC, An Introduction to Human Trafficking, https://www.unodc.org/documents/human-trafficking/An_Introduction_to_Human_Trafficking_-_Background_Paper.pdf

17 Ligji Nr.9887, datë 10.3.2008 Për Mbrojtjen e të Dhënave Personale

18 Ligji Nr.9887, datë 10.3.2008 Për Mbrojtjen e të Dhënave Personale

lëndësh narkotike dhe sendesh të vjedhura, territoret rreth shkollave të ndryshme, etj; zona ku ka mungesë të theksuar informacioni për përfitimin e shërbimeve komunitare ose dhe ku mungojnë këto të fundit (zonat informale) dhe zona të banuara nga komuniteti rom dhe egjiptian etj.

“ Individët me cënueshmëri të lartë nga trafikimi/ të rrezikuar nga trafikimi ” ata janë fëmijët dhe të rinjtë të cilët janë larguar nga shtëpia dhe janë të pastrehë, individët që janë zhvendosur për shkak të dhunës ose fatkeqësive natyrore , individët me paafësi të ndryshme, individët të cilët janë abuzuar apo shfrytëzuar në forma të ndryshme dhe të tjerë individë të cilët gjenden në zonat e marxhinalizuara.

“ Kriteret e përcaktimit të rrezikut ndaj individit të synuar dhe Njesisë ” janë kriteret që përdor Njësia për të vendosur nëse një situatë mund të përballohet nga vetë Njësia apo duhet të kërkohet ndërhyrja e menjëhershme e policisë. Ato përbëhen nga: prania e personit të dyshuar si trafikant, momenti i ditës, ambientet për të zhvilluar një intervistë me viktimën, prania e një prindi, kujdestari të një individi fëmijë etj.

“ Rrezik i lartë i papërbalueshëm nga Njësia ” është situatë në të cilën Njësia duhet që të bëjë një kërkesë për ndërhyrje të menjëhershme të policisë. Një situatë e tillë konsiderohet kur, personi i dyshuar si trafikant/shfrytëzues është në afërsi të individit të dyshuar si viktimë, kur dyshohet se dy ose më shumë persona po trafikohen, kur konstatimi është bërë në orët e vona të natës etj.

“ Rrezik i ulët i përballueshëm nga Njësia ” është situatë në të cilën Njësia mund të ndërhyjë vetë, pa patur nevojë të kërkojë ndërhyrje të menjëhershme të policisë.

Një situatë e tillë konsiderohet kur personi i dyshuar si viktimë, bashkëpunon dhe pranon të komunikoj, nuk ka persona të tjerë në afërsi të individit etj.

“ Autoriteti Përgjegjës ” (AP) është strukturë e ngritur me udhëzimin e përbashkët nr. 3799, datë 8.7.2014 “Për ngritjen e Autoritetit Përgjegjës për identifikimin, referimin, mbrojtjen dhe riintegrimin e viktimave / viktimave të mundshme të trafikimit”. Autoriteti Përgjegjës përbëhet nga përfaqësues të ministrive nënshkruese të udhëzimit për ngritjen e tij, si dhe një përfaqësues i Koalicionit Kombëtar të Strehëzave Antitrafik.

ORGANIZIMI I STANDARDEVE

Standardet janë të orientuara drejt rezultateve dhe çdo standard jep, në formën e një deklaratë, një rezultat që duhet të arrihet. Ato janë të organizuara në 11 fusha/ çështje kryesore. Treguesit/kriteret për secilën deklaratë japin shembuj se çfarë duhet bërë që të arrihet rezultati i kërkuar. Kjo listë shembujsh nuk është një listë shteruese por minimumi i detyrueshëm.

FUSHAT QË MBULOJNË STANDARDET JANË:

1. Qëllimi, Grupet e Synuara dhe Qasja e Njesisë së Lëvizshme
2. Shërbimet Direkte
3. Referimi në shërbime
4. Afrimi, Arritja dhe Komunikimi me individin ose grupin e synuar
5. Burimet Njerëzore
6. Menaxhimi / Drejtimi
7. Informacioni dhe menaxhimi i informacionit
8. Siguria
9. Impakti dhe efektiviteti
10. Mjetet e Punës dhe Financimi
11. Bashkëpunimi

STANDARDET

1.	Qëllimi, Grupet e synuara dhe Qasja e Njesisë së Lëvizshme
1.1	Njësia e Lëvizshme i përmbahet qëllimit të saj.
1.2	Njësia e Lëvizshme targeton dhe i qaset zonave dhe grupeve të marxhinalizuara që kanë akses të kufizuar tek informacioni dhe mbrojtja dhe individëve të cilët janë në rrezik trafikimi.
1.3	Njësia e Lëvizshme ka një qasje etike që përbëhet nga maksimalizimi i aksesit, ruajtja e konfidencialitetit, ndjeshmëria kulturore, ndjeshmëria gjinore, qendërsimi i viktimës, koordinimi, respektimi i kufijve profesionalë, ndjeshmëria për traumat.
1.4	Njësia e Lëvizshme shmang përfshirjen në aktivitete që mund të perceptohen si partiake/politike/partizane.

Standard 1.1 Njësia e Lëvizshme i përmbahet qëllimit të saj.

Treguesit/Kriteret

- ❖ Qëllimi i Njesisë është i shprehur në rregulloren e veprimtarisë së NJL;
- ❖ Njësia ka dhe përdor tregues të trafikimit për grupe të ndryshme të marxhinalizuar dhe kontekste / situata të ndryshme;
- ❖ Treguesit e zhvilluar dhe përdorur janë konsultuar me Autoritetin Përgjegjës
- ❖ Stafi i Njesisë nuk është angazhuar me shërbime të riintegrit afatgjatë;
- ❖ Formatet e përdorura të identifikimit dhe referimit janë ato të PSV-ve.

Standard 1.2 Njësia e Lëvizshme targeton dhe i qaset zonave dhe grupeve të marxhinalizuara që kanë akses të kufizuar tek informacioni dhe mbrojtja dhe individëve të cilët janë në rrezik trafikimi.

Treguesit/Kriteret

- ❖ NJL ka një hartë të zonave të marxhinalizuara me akses të kufizuar tek informacioni dhe mbrojtja që ndërtohet mbi bazën e konsultimeve të paktën me policinë;
- ❖ NJL njofton AP-në për zonat që targeton;
- ❖ Individët nga zonat e targetuara raportojnë se informacioni dhe referimet që ofron Njësia përkojnë me informacionin dhe shërbimet e munguara në zonë;
- ❖ Ofrues të shërbimeve, përfaqësues, punonjës të institucioneve (shtetërorë dhe joshtetërorë) raportojnë, informojnë në lidhje me këto zona.

Standard 1.3 Njësia e Lëvizshme ka një qasje etike që përbëhet nga maksimalizimi i aksesit, konfidencialiteti, ndjeshmëria kulturore, ndjeshmëria gjinore, qendërsimi i viktimës, koordinimi, respektimi i kufijëve profesionalë, ndjeshmëria për traumat.

Treguesit/Kriteret

- ❖ Rregullorja ka parashikime për etikën dhe masat në rast shkelje;
- ❖ Çdo staf/punonjës i Njesisë ka një kopje të Rregullores dhe Protokollit të Komunikimit Verbal dhe Joverbal;
- ❖ Sjellja etike është pjesë e trajnimit fillestar dhe të vazhdueshëm të stafit;
- ❖ Shkeljet e etikës konsiderohen si shkelje të rënda dhe përbëjnë bazë për masa të rënda;
- ❖ Drejtuesi/Menaxheri i Njesisë planifikon në mënyrë të rregullt monitorimin dhe udhëzimin e stafit për t'iu përmbajtur etikës;
- ❖ Vlerësimi i performancës së punonjësve të Njesisë Lëvizëse përfshin Vlerësimin e Etikës;
- ❖ E drejta për ankim, kontaktet dhe procedura për ankim janë pjesë e informacionit të ndarë të individëve dhe grupeve të kontaktuar;
- ❖ Shkëmbimi i informacionit për rastet e identifikuar nga Skuadrat e Terrenit mes njëra-tjetrës bëhet duke marr masa sigurie (kryesisht për fëmijët e identifikuar në situatë rruge).

Standard 1.4 Njësia e Lëvizshme shmang përfshirjen në aktivitete që mund të perceptohen si anësi partiake / politike / partizane

Treguesit/Kriteret

- ❖ Kriteret e përjashtimit në rekrutim përmbajnë përjashtimin për individë që janë aktivistë të forcave të ndryshme politike;
- ❖ Stafi i NJL ka firmosur një deklaratë të mosangazhimit në parti politike;
- ❖ Shkelja e angazhimit për paanësi politike është konsideruar si shkelje e rëndë dhe masa e marrë është pushimi i marrëdhënieve të punës;
- ❖ Plani i punës në terren – stafi ka marrë në konsideratë dhe shmang njëkohësinë me aktivitete partiake;
- ❖ Stafi është larguar menjëherë nga ambientet ku zhvillohet veprimtari politike;
- ❖ Rregullorja e Stafit ka klauzola specifike lidhur me ndalimin e përmendjes direkte apo në mënyrë indirekte / figurative të individëve politikë.

2.	Shërbimet Direkte
2.1	Dallimi i individit viktimë e trafikimit dhe nxjerrja sa më parë e tij nga situata e shfrytëzimit është shërbimi kryesor i mbrojtjes që jep Njësia e Lëvizshme.
2.2	Njësia e Lëvizshme informon gjithmonë për të drejtat dhe mbrojtjen e grupeve në nevojë për mbrojtje dhe krijon kushte për raportimin e trafikimit.
2.3	Njësia e Lëvizshme lehtëson ose jep të paktën një shërbim dhe ndihmë direkte të kërkuar dhe të paaksesueshme lehtësisht nga grupi i targetuar krijon simbiozë me shërbime të kërkuara.
2.4	Njësia e Lëvizshme ofron ndihmën e shpejt / të parë për të gjithë individët me të cilët bie në kontakt.
2.5	Njësia e Lëvizshme thërret urgjencën mjekësore dhe ofron shoqërim në qendrat shëndetësore për rastet që kanë nevojë për një shërbim të till.
2.6	Njësia e Lëvizshme mbështet individin që rezulton viktimë e mundshme e trafikimit gjatë procesit të identifikimit dhe vlerësimit të thelluar.

Standard 2.1 Dallimi i individit viktimë e trafikimit dhe nxjerrja sa më parë e tij nga situata e shfrytëzimit është shërbimi kryesor i mbrojtjes që jep Njësia e Lëvizshme.

Treguesit/Kriteret

- ❖ Stafi i Njesisë së Lëvizshme organizon aktivitete të cilat rezultojnë në dallimin dhe shpëtimin e viktimave;
- ❖ Viktimat e trafikimit që marrin shërbime i referohen Njesisë si „shpëtues“ të tyre;
- ❖ Njësia e Lëvizshme ka krijuar dhe formon në mënyrë të vazhdueshme një rrjet të qëndrueshëm dhe të besuar informuesish dhe ndihmuesish në shpëtimin e viktimave;
- ❖ Njësia e Lëvizshme ka një plan adaptimi të mjeteve të punës për shpëtimin e viktimave.

Standard 2.2 Njësia e Lëvizshme informon gjithmonë për të drejtat dhe mbrojtjen e grupeve në nevojë për mbrojtje dhe krijon kushte për raportimin e trafikimit.

Treguesit/Kriteret

- ❖ Anëtarët e Njesisë janë trajnuar për të drejtat e individëve;
- ❖ Njësia ka materiale të shkruara (postera, broshura) lidhur me të drejtat e viktimave dhe grupeve vulnerabel;
- ❖ Agjencitë apo institucionet publike apo jopublike të kontaktuar nga Njësia kanë informacion për të drejtat e viktimave dhe grupeve vulnerabel të vëna në dispozicion nga Njësia;
- ❖ Njësia ka përshkrime referuese për zhvillimin e aktiviteteve në komunitet; (agenda, tematika)
- ❖ Individët e identifikuar dhe referuar nga Njësia janë në gjendje të artikulojnë të drejtat e tyre dhe të konfirmojnë se burimi i informacionit ka qenë NJL;
- ❖ Protokollin e komunikimit përmban detaje mbi informimin për të drejtat.

Standard 2.3 Njësia e Lëvizshme lehtëson/jep të paktën një shërbim dhe ndihmë direkte të kërkuar dhe të paaksesueshme lehtësisht nga grupi i targetuar – krijon simbiozë me shërbime të kërkuara.

Treguesit/Kriteret

- ❖ Përpara planifikimit të daljes në terren NJL ka zhvilluar një analizë të shërbimeve të kërkuara dhe të munguara të grupit të targetuar;
- ❖ Njësia është pajisur me mjetet e nevojshme për ofrimin e shërbimit ose identifikon agjencitë apo institucionet me të cilët mund të bashkëpunojë për ndarjen e kostove dhe ofrimin e shërbimit;
- ❖ Staf i Njesisë ka marrë trajnimin e duhur për të ofruar shërbimin e kërkuar;
- ❖ NJL informon, orienton individin për të marrë një shërbim të caktuar (bazuar në nevojat e tij);
- ❖ Në rast nevoje, NJL shoqëron individin për të marrë shërbimin e nevojshëm.

Standard 2.4 Njësia e lëvizshme jep ndihmën e shpejtë/ të parë për individët që kanë nevojë.

Treguesit/Kriteret

- ❖ Njësia e Lëvizshme ka kuti të ndihmës së shpejtë;
- ❖ Kërkesat për rekrutim të stafit përfshijnë njohuri për ndihmën e parë;
- ❖ Trajnimi për stafin përfshin trajnimin për ndihmën e parë;
- ❖ Në dosje të stafit ka çertifikata të trajnimit për ndihmën e parë.

Standard 2.5 Njësia e Lëvizshme thërret urgjencën mjekësore dhe ofron shoqërim në qendrat shëndetësore për rastet që kanë nevojë për një shërbim të till.

Treguesit/Kriteret

- ❖ Njësia e lëvizshme ka mjet transporti në gjendje pune;
- ❖ Njësia ka një hartë të qendrave shëndetësore që mund të aksesohen;
- ❖ Njësia disponon numrin e kontaktit të Urgjencës;
- ❖ Staf i Njesisë së Lëvizshme është i disponueshëm për të dhënë informacion dhe mbështetje për stafin e urgjencës.

Standard 2.6 Njësia e Lëvizshme mbështet individin që rezulton viktimë e mundshme e trafikimit gjatë procesit të identifikimit dhe vlerësimit të thelluar.

Treguesit/Kriteret

- ❖ Njësia disponon dokumentacionin e parashikuar nga PSV-të për identifikimin formal;
- ❖ Njësia disponon kontaktet e Grupit / Strukturës Përgjegjëse për identifikimin formal;
- ❖ Njësia Lëvizëse merr pjesë në identifikimin formal bashkë me NJMF dhe SLKTP (për të mitur) dhe për të rritur (SHSSH dhe SLKTP) sipas parashikimeve të PSV-ve ;
- ❖ Veprimet e Njesisë lidhur me identifikimin formal shfaqen në dokumentacionin e identifikimit formal.

3.	Referimi në shërbime
3.1	Njësia e Lëvizshme ka kontakte dhe informacion të përditësuar për shërbimet ekzistuese dhe lehtëson kontaktin e individit me ofruesit e shërbimeve të kërkuara.
3.2	Njësia e Lëvizshme referon në përputhje me situatën dhe nevojat dhe vullnetin e individit.
3.3	Njësia e Lëvizshme kontribuon në përmirësimin e shërbimit të agjencive/institucioneve me fokus viktimat e trafikimit.
3.4	Njësia kontribuon në përmirësimin e shërbimit të agjencive/institucioneve me fokus grupet vulnerabël ndaj trafikimit.

Standard 3.1 Njësia e Lëvizshme ka kontakte dhe informacion të përditësuar për shërbimet ekzistuese dhe lehtëson kontaktin me ofruesit e shërbimeve të kërkuara.

Treguesit/Kriteret

- ❖ Njësia ka caktuar një individ/ anëtar i NJL për të krijuar dhe përditësuar një bazë të dhënash me të dhënat për ofruesit e shërbimit;
- ❖ Njësia ka gjithnjë të përditësuar kontaktet e: PMF-ve; Punonjësve të Policisë që kanë në fokus fëmijët; Punonjësve të Policisë së Trafiqueve;
- ❖ Informacioni që ndahet me individët përmban informacion korrekt për shërbimet e ofruara nga të tjerët;
- ❖ Në rast nevoje, kur personi nuk di të orientohet, një staf i NJL-së e shoqëron individin në vendin e referimit;
- ❖ Njësia ka marrëveshje bashkëpunimi me ofrues shërbimesh për të lehtësuar aksesin në marrjen e shërbimeve të nevojshme;

Standard 3.2 Njësia e Lëvizshme referon në përputhje me situatën, nevojat dhe vullnetin e individit.

Treguesit/Kriteret

- ❖ Njësia zhvillon dhe përditëson një grafik efektiv që reflekton referimin për situata të ndryshme;
- ❖ Përpara referimit Njësia konsultohet me individin për të marrë aprovimin e tij/saj lidhur me informacionin që do të ndahet;
- ❖ Njësia nuk referon individin në shërbime të cilat individi i ka provuar dhe i kanë rezultuar jo efektive.

Standard 3.3 Njësia e Lëvizshme kontribuon në përmirësimin e shërbimit të agjencie/ institucioneve me fokus viktimat e trafikimit.

Treguesit/Kriteret

- ❖ Punonjësit e Njesisë mbajnë shënim dhe raportojnë çdo opinion të marrë nga individët me të cilët kanë kontakt lidhur me cilësinë dhe aksesin e shërbimeve të marra tek shërbim ofruesit për viktimat e trafikimit;
- ❖ Agjencia / Institucioni ka ngritur një sistem për transferimin e informacionit në mënyrë të sigurt dhe të padëmshme për Njësinë.

Standard 3.4 Njësia kontribuon në përmirësimin e shërbimit të agjencie / institucioneve me fokus grupet vulnerabël ndaj trafikimit.

Treguesit/Kriteret

- ❖ Punonjësit e Njesisë kanë në rekorde çdo opinion të marrë nga individët me të cilët kanë kontakt lidhur me cilësinë dhe aksesin e shërbimeve të marra tek shërbim ofruesit për grupet e tjera vulnerabël;
- ❖ Agjencia / Institucioni ka ngritur një sistem për transferimin e informacionit në mënyrë të sigurt dhe të padëmshme për Njësinë.

4.	Afrimi, Arritja dhe Komunikimi me individin ose grupin e synuar
4.1	Njësia vendos për nivelin dhe cilësinë e afrimit dhe kontaktit bazuar në një standard komunikimi dhe informacionin paraprak të mbledhur mbi individin mbi nivelin e rrezikut, pa dëmtime për veten dhe individin.
4.2	Njësia përshtat taktikat dhe ndërhyrjet sipas moshës, gjinisë, dhe situatës specifike të individit të targetuar.
4.3	Punonjësit e Njesisë prezantojnë në mënyrë korrekte dhe të sigurtë veten, institucionin dhe partnerët.
4.4	Punonjësit e Njesisë përdorin me individin një gjuhë të kuptueshme, të përshtatshme, respektuese dhe profesionale me individët.
4.5	Njësia zhvillon intervistën fillestare në një ambient të sigurt dhe privat.

Standard 4.1 Njësia vendos për nivelin dhe cilësinë e afrimit dhe kontaktit të bazuar në një standard komunikimi dhe informacionin paraprak të mbledhur mbi individin mbi nivelin e rrezikut, pa dëmtime për veten dhe individin.

Treguesit/Kriteret

- ❖ Njësia ka zhvilluar një “Protokoll Komunikimi” i cili përfshin edhe vëzhgimim për të vendosur për kontaktin;
- ❖ Njësia zhvillon takime konsultuese dhe mbledh informacion për matjen e rrezikut përpara se t’i qaset individit;
- ❖ Njësia përdor kriteret e vlerësimit të rrezikut për fëmijët dhe ka zhvilluar kriteret specifike për matjen e rrezikut;
- ❖ Njësia ka zhvilluar dhe përdor instrument matës për matjen e nivelit të rrezikut për individët e rritur;
- ❖ NJL ka një vend “tërheqjeje/ konsultimi/ vendimmarrje” të sigurt;
- ❖ Anëtarët e NJL kanë konsultuar ndërhyrjen për shpëtimin e individit mes tyre dhe me partnerët;
- ❖ Individit i/e rritur / fëmijë, dhe kujdestari / personi i besuar kanë rënë dakord me vlerësimin e rrezikut dhe planin e “shpëtimit”;
- ❖ Njësia ka kriteret të matjes së performancës për “Shpëtimin”;
- ❖ Njësia ka mjetet për t’i kërkuar Policisë për të ndërhyrë.

Standard 4.2 Njësia përshtat taktikat dhe ndërhyrjet sipas moshës, gjinisë, dhe situatës specifike së individit të targetuar.

Treguesit/Kriteret

- ❖ Protokoll i Komunikimit ka parashikime për moshë dhe gjini të ndryshme.
- ❖ Protokoll i Komunikimit përmban mënyrën e qasjes së Njesisë ndaj individëve me të cilët bie në kontakt.
- ❖ Ndërhyrja e Njesisë bëhet në bazë të vëzhgimeve të mëparshme ose informacioneve të marra nga institucione të tjera.
- ❖ Protokoll përmban procedurën që duhet të ndjekë Njësia në raste dhe situata dilematike të ndërhyrjes.

Standard 4.3 Punonjësit e Njesisë prezantojnë në mënyrë korrekte dhe të sigurtë veten, institucionin dhe partnerët.

Treguesit/Kriteret

- ❖ Çdo punonjës i Njesisë është i pajisur me kartë identifikimi dhe një dokument informues dhe autorizues të cilin e mban me vete;
- ❖ Prezantimi me gojë i punonjësit është në përputhje me materialin e shkruar që ka me vete;
- ❖ Punonjësi i Njesisë e prezanton veten si punonjës ndihme të organizatës/institucionit që përfaqëson dhe mund të përshkruajë saktë veprimtarinë e organizatës;
- ❖ Punonjësi i Njesisë nuk prezanton asnjëherë që qëllimi i vetëm i punës së tij/saj është identifikimi.

Standard 4.4 Punonjësit e Njesisë përdorin me individin një gjuhë të kuptueshme, të përshtatshme, respektuese dhe profesionale me individët.

Treguesit/Kriteret

- ❖ Fletëpalosjet, materialet kanë një gjuhë të thjeshtë dhe të kuptueshme;
- ❖ Komunikimi i punonjësve të Njesisë bazohet në parimet etike;
- ❖ Materialet informuese përmbajnë shpjegime mbi trafikimin, dhe informacione lidhur me shërbimet që ofrohen në Komunitet.
- ❖ Njësia lëvizëse ka informacion për shërbimet që ofrohen në komunitet dhe është i trajnuar për çështje të trafikimit dhe çështje të tjera lidhur me të.

Standard 4.5 Njësia zhvillon intervistën fillestare në një ambient të sigurt dhe privat.

Treguesit/Kriteret

- ❖ Njësia merr masa që individit t'i ofrohet transport për në një ambient të sigurt.
- ❖ Njësia përdor një zyrë të përshtatshme për intervistim që siguron komunikim miqësor, privat dhe të sigurt.

5.	Burimet Njerëzore
5.1	Agjencia / Institucioni ka procedura të sigurta dhe efektive për rekrutimin dhe përgatitjen e stafit të Njesisë.
5.2	Stafi I Njesisë ka përbërje të përshtatshme për grupet e targetuara dhe të balancuar gjinore dhe multidisiplinare.
5.3	Stafi i Njesisë mbështetet dhe supervizohet për të kryer detyrat e veta.
5.4	Stafi trajtohet në përshtatje me natyrën dhe kushtet e punës.

Standard 5.1 Agjencia/ Institucioni ka procedura të sigurta dhe efektive për rekrutimin dhe përgatitjen e stafit të Njesisë.

Treguesit/Kriteret

- ❖ Kërkesat për rekrutim përfshijnë minimalisht: Kërkesën për eksperiencë pune të paktën 3 vjet, Paraqitjen e CV-së, paraqitjen e tre referencave nga të cilat njëra duhet të jetë nga supervizori/ eprori, Dëshminë e Penalitetit, Rregjistrimin në trupat e profesionistëve (Urdhrin e Punonjësve Socialë, Urdhrin e Psikologëve, Urdhrin e Infermierëve) në përputhje me kërkesat ligjore;
- ❖ Kërkesa për eksperiencë pune për të paktën 3 vjet përfshin: Punë në komunitete heterogjene-me grupe të ndryshme kulturore /Punë në qendra komunitare;
- ❖ Referencat verifikohen me komunikim me shkrim me lëshuesit përpara se stafi të fillojë punën;
- ❖ Çdo anëtar i ri i stafit përpara se të dalë në terren orientohet/ trajnohet nëpërmjet një programi një javor që përfshin njohuritë për trafikimin, situatën e viktimave të trafikimit, parashikimet ligjore, dhe këto standarde. Në përfundim të trajnimit stafi i nënshtrohet një testi të shkurtër;
- ❖ Pas përfundimit të trajnimit dhe testimit, stafi i nënshtrohet një periudhe mësimi në punë dhe prove prej tre muajsh të ndarë në: muajin e parë vëzhgim dhe detyra të caktuara nga drejtuesi i njesisë dhe dy muajt të tjerë punë me funksione të plota. Matja e performancës gjatë periudhës së provës kryhet nga Drejtuesi/Supervizori i Njesisë;
- ❖ Stafi ka kopje të përshkrimeve të punës dhe kopje të kontratës në përputhje me kërkesat ligjore;
- ❖ Dosja e stafit përmban informacion dhe dokumentacion mbi procesin e rekrutimit.

Standard 5.2 Stafi i Njesisë ka përbërje të përshtatshme për grupet e targetuara dhe të balancuar gjinore dhe multidisiplinare.

Treguesit/Kriteret

- ❖ Agjencia/ Institucioni ka planifikuar që në çdo dalje në terren, Njësia të ketë minimumi 2 individë;
- ❖ Njësia ka në përbërje individë të gjinive të ndryshme;
- ❖ Njëri prej individëve të Njesisë është specialist i shëndetit fizik;
- ❖ Njëri prej individëve të Njesisë është specialist në fushën e shëndetit psikologjik ose social;
- ❖ Agjencia/ Institucioni ka një strategji për mbajtjen e stafit, për të siguruar numrin e nevojshëm të profesionistëve në Njësi dhe për të mënjeluar varësinë apo përdorimin përkohësisht të stafit tjetër të agjencisë/institucionit;
- ❖ Të paktën njëri prej profesionistëve në terren ka eksperiencë në mbrojtjen e fëmijëve.

Standard 5.3 Stafi mbështetet dhe supervizohet për të kryer detyrat e veta.

Treguesit/Kriteret

- ❖ Përshkrimet e punës së stafit përmbajnë përcaktime lidhur me mbështetjen, supervizimin dhe hierarkinë e raportimit dhe llogaridhënies;
- ❖ Stafi trajnohet për çdo zhvillim që afekton politikat e institucionit, mënyrën e procedimit të Njesisë dhe matjen e performancës;
- ❖ Stafi i Njesisë kupton rolin dhe përgjegjësitë që ka, i ka të qarta linjat e llogaridhënies dhe raportimit dhe është i/e qartë për politikat dhe procedurat që duhet të ndjekë;
- ❖ Stafit të Njesisë i jepet mundësia për t'u zhvilluar, për të ndjekur trajnime të përshtatshme për rolin që ka;
- ❖ Performanca e secilit individ të Njesisë vlerësohet zyrtarisht nga Institucioni, të paktën 1 herë në 6 muaj;
- ❖ Çdo matje e performancës apo veprim në mbështetje të stafit rregjistrohet me shkrim dhe një kopje e rregjistrimit e nënshkruar nga supervizuesi dhe punonjësi / anëtari i Njesisë i jepet punonjësit/anëtarit të Njesisë;
- ❖ Stafi vlerësohet specifikisht për konsumim profesional dhe Agjencia / Institucioni merr masat e rekomanduara për trajtimin e konsumimit profesional.

Standard 5.4 Stafi trajtohet në përshtatje me natyrën dhe kushtet e punës.

Treguesit/Kriteret

- ❖ Lëvizja e anëtarëve/stafit të Njesisë natën, për distanca më të gjata se 2 km, ose në kohë me reshje, është gjithnjë me transport të agjencisë ose me taksì dhe asnjëherë me autobus apo me mjete të tjera të transportit publik masiv;
- ❖ Agjencia/ Institucioni ka një komision të posaçëm të shqyrtimit të dëmtimeve të pronës dhe integritetit fizik të stafit në punë, i cili shqyrton dhe propozon kërkesat për zhdëmtime nga stafi i Njesisë;
- ❖ Punonjësit e Njesisë mund të bëjnë kërkesë për zhdëmtim të pronës tek ky Komision.

6.	Menaxhimi /Drejtimi
6.1	Njësia ka një strukturë me linja të qarta drejtimi dhe llogaridhënieje që përputhet me karakteristikat e punës dhe situatave me të cilat ndeshet Njësia e Lëvizshme.
6.2	Njësia ka një drejtues kompetent me aftësi dhe eksperiencë praktike të mjaftueshme për të menaxhuar aktivitetin e Njësisë.

Standard 6.1 Njësia ka një strukturë me linja të qarta drejtimi dhe llogaridhënieje që përputhet me karakteristikat e punës dhe situatave me të cilat ndeshet Njësia e Lëvizshme.

Treguesit/Kriteret

- ❖ Njësia ka një skemë të qartë të roleve (organograma) me një drejtues të NJL-së, dhe një anëtar të skuadrës me eksperiencë;
- ❖ Përshkrimi i punës së NJL-së përshkruan qartë rolet dhe përgjegjësitë e saj;
- ❖ Stafi i NJL nuk është i angazhuar në shërbimin e riintegrit afatgjatë;
- ❖ Njësia trajnohet dhe zhvillohet sipas roleve që ka.

Standard 6.2 Njësia ka një drejtues kompetent me aftësi dhe eksperiencë praktike të mjaftueshme për të menaxhuar aktivitetin e Njësisë.

Treguesit/Kriteret

- ❖ Drejtuesi i NJL-së është zgjedhur nga stafi me eksperiencë i NJL;
- ❖ Drejtuesi i NJL-së monitoron dhe menaxhon punën e NJL;
- ❖ NJL i raporton Drejtuesit të saj për çdo informacion dhe hap që do merret;
- ❖ Drejtuesi i NJL-së është i disponueshëm sa herë kërkohet dhe kontaktohet nga NJL-ja.

7.	Informacioni dhe menaxhimi i informacionit
7.1	Njësia mbledh dhe ruan informacionin e mbledhur në përputhje me legjislacionin.
7.2	Njësia edukon bashkëpunëtorët dhe individët që ka në fokus lidhur me të drejtat dhe deyrimet e tyre në lidhje me informacionin.
7.3	Njësia kujdeset që AP është e informuar për veprimtarinë e saj.

Standard 7.1 Njësia mbledh dhe ruan informacionin e mbledhur në përputhje me legjislacionin.

Treguesit/Kriteret

- ❖ Njësia ka një procedurë të qartë për mbledhjen dhe ruajtjen e informacionit;
- ❖ Njësia ka një vend të ruajtjes së informacionit (kompjuter, dokumenta të printuara);
- ❖ Stafi i Njesisë merr trajnim të posaçëm për menaxhimin e informacionit, ruajtjen e konfidencialitetit dhe mbrojtjen e të dhënave personale sipas standardeve dhe legjislacionit në fuqi.

Standard 7.2 Njësia edukon bashkëpunëtorët dhe individët që ka në fokus lidhur me të drejtat dhe deyrimet e tyre në lidhje me informacionin.

Treguesit/Kriteret

- ❖ Njësia drejtohet nga parimi i mbrojtjes së individit të kontaktuar dhe informon atë në lidhje me ndarjen e informacionit të tretët;
- ❖ Njësia dokumenton lejen e informuar nëpërmjet një procesverbali/deklarate të individit që ka rënë dakort që të dhënat e tij të ndahen me institucione të tjera;
- ❖ Njësia shkëmben (dërgon dhe merr) informacione me kod.

Standard 7.3 Njësia kujdeset që AP është e informuar për veprimtarinë e saj.

Treguesit/Kriteret

- ❖ Njësia informon AP-në për identifikimin dhe referimin e individëve të cilët kanë nevojë për mbrojtje;
- ❖ Njësia përdor formatet standarde për informimin e AP-së dhe komunikimin me AP-në.

8.	Siguria
8.1	Sigurisë së Njesisë së Lëvizshme i jepet prioritet nga Agjencia/Institucioni dhe Policia.
8.2	Njësia e Lëvizshme shmang çdo ekspozim të panevojshëm në media.

Standard 8.1 Sigurisë së Njesisë së Lëvizshme i jepet prioritet nga Agjencia/Institucioni dhe Policia.

Treguesit/Kriteret

- ❖ Para fillimit të punës së Njesisë, Agjencia/Institucioni dhe Policia Vendore ka hartuar një plan të detajuar për ndërhyrje të Policisë për mbrojtje të stafit;
- ❖ Çdo nevojë për ndryshim, i njoftohet menjëherë palëve;
- ❖ Stafi i Njesisë merr trajnim të posaçëm për menaxhimin e situatave ku vihet në rrezik siguria e tyre dhe përfituesve.

Standard 8.2 Njësia e Lëvizshme shmang çdo ekspozim të panevojshëm në media.

Treguesit/Kriteret

- ❖ Institucioni i Njesisë Lëvizëse ka një politikë të komunikimit në lidhje me median që parashikon edhe reagimin e Njesisë;
- ❖ Stafi i Njesisë Lëvizëse njeh dhe zbaton politikat e Institucionit që përfaqëson lidhur me komunikimin me median.

9	Impakti & Efektiviteti
9.1	Njësia e Lëvizshme ka impakt të matshëm në mbrojtjen e viktimave të trafikimit.
9.2	Njësia e Lëvizshme punon për rritjen e impaktit në mbrojtjen e viktimave të trafikimit.

Standard 9.1 Njësia e Lëvizshme ka impakt të matshëm në mbrojtjen e viktimave të trafikimit.

Treguesit/Kriteret

- ❖ Njësia e Lëvizshme vepron në ato zona ku ka “vulnerabilitet të lartë”;
- ❖ Njësia analizon dhe raporton me objektivitet shkaqet e refuzimit dhe shmangies së kontaktit nga individët e targetuar.

Standard 9.2 Njësia e Lëvizshme punon për rritjen e impaktit në mbrojtjen e viktimave të trafikimit.

Treguesit/Kriteret

- ❖ Njësia Lëvizëse organizon aktivitete ndërgjegjësuese /sesione informimi në mjedise të ndryshme, në lidhje me çështje të trafikimit;
- ❖ Njësia Lëvizëse promovon shërbimet në institucione/agjenci të ndryshme.

10.	Mjetet e Punës dhe Financimi
10.1	Njësia e Lëvizshme ka në dispozicion mjet të përshtatshëm transporti për të siguruar aksesin dhe lëvizshmërinë maksimale të sigurt.
10.2	Njësia e Lëvizshme dekurajon përdorimin e mjeteve personale materiale e monetare të stafit.

Standard 10.1 Njësia e Lëvizshme ka në dispozicion mjet të përshtatshëm transporti për të siguruar aksesin dhe lëvizshmërinë maksimale të sigurt.

Treguesit/Kriteret

- ❖ Njësia Lëvizëse ka dhe përdor një mjet transporti të sigurt për distanca kryesisht të largëta dhe terrene të vështira (distanca mbi 3 km);
- ❖ Transporti publik nga Njësia Lëvizëse përdoret vetëm për zona të afërta dhe për aktivitete të ndryshme të Njesisë Lëvizëse si (sesione informimi në shkolla, forume dhe fokus grupe me banorë të komunitetit).

Standard 10.2 Njësia e Lëvizshme dekurajon përdorimin e mjeteve personale materiale e monetare të stafit.

Treguesit/Kriteret

- ❖ Njësia Lëvizëse merr masa që të ketë në dispozicion mjetet e duhura materiale dhe monetare nga Organizata / Institucioni;
- ❖ Njësia e Lëvizshme ka në dispozicion paketa ushqimore dhe të higjienës për shpërndarje.

11.	Bashkëpunimi
11.1	Njësia e Lëvizshme bashkëpunon me anëtarët e MKR-së, Bashkitë, Organizatat me veprim në Komunitet,që punojnë për grupe vulnerable dhe ndihmon në integrimin e përpjekjeve antitrafik për sigurinë dhe mbrojtjen sociale.
11.2	Njësia e Lëvizshme bashkëpunon me Inspektoriatin e Punës.

Standard 11.1 Njësia e Lëvizshme bashkëpunon me anëtarët e MKR-së, Bashkitë, Organizatat me veprim në Komunitet,që punojnë për grupe vulnerable dhe ndihmon në integrimin e përpjekjeve antitrafik për sigurinë dhe mbrojtjen sociale.

Treguesit/Kriteret

- ❖ Institucioni në varësinë e të cilit është NJL-ja harton dhe nënshkruan marrëveshje bashkëveprimi me Bashkitë, Zyrat e Punës, organizatat që veprojnë në komunitet;
- ❖ Institucioni në varësinë e të cilit është NJL-ja organizon pjesëmarrjen në aktivitete të përbashkëta me Bashkitë, organizatat që veprojnë në komunitet në ndihmë të identifikimit të tilla si: forume, sesione informimi, fokus grupe etj.
- ❖ Institucioni në varësinë e të cilit është NJL-ja lehtëson pjesëmarrjen e NJL-së në aktivitete me organizatat që veprojnë në komunitet në ndihmë të identifikimit të grupeve vulnerabel si p.sh në GTN –të, të mekanizmit lokal kundër dhunës, etj;
- ❖ Institucioni në varësinë e të cilit është NJL-ja organizon trajnime për identifikimin, referimin dhe asistencën për viktimat.

Standard 11.2 Njësia e Lëvizshme bashkëpunon me Inspektoriatin e Punës.

Treguesit/Kriteret

- ❖ Agjensia/Institucioni i Njesisë ka marrëdhënie bashkëpunimi dhe marrëveshje me Inspektoriatin e Punës;
- ❖ Në marrëveshje është përcaktuar personi i kontaktit nga Inspektoriati i Punës;
- ❖ Njësia i jep Inspektoriatit të Punës indicie për inspektime.



1. RREGULLORE E NJËSISË

RREGULLORE PËR ORGANIZIMIN DHE FUNKSIONIMIN E NJËSISË LËVIZËSE

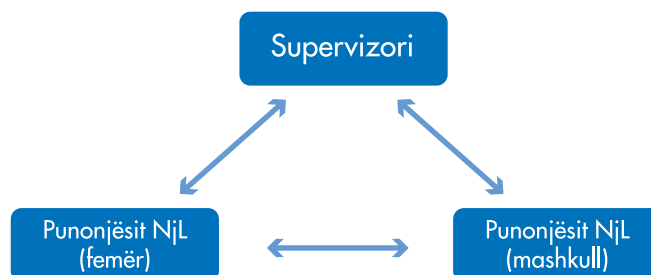
I. QËLLIMI

Qëllimi i krijimit të Njesisë së Lëvizshme për Viktimat e Trafikimit është identifikimi proaktiv i viktimave të trafikimit dhe personave vulnerabël (lehtësisht të cënueshëm) ndaj trafikimit dhe referimi i tyre sa më i shpejtë tek ndihma në përputhje me parashikimet në Procedurat Standarde të Veprimit.¹⁹

II. ORGANIZIMI DHE STRUKTURA E NJËSISË LËVIZËSE

1. Përbërja dhe rekrutimi i Njesisë Lëvizëse

- Njësia ka në përbërje 2 individë të gjinive dhe profesioneve të ndryshme në fushën e mbrojtjes së viktimave të trafikimit dhe ka një drejtues në rolin e supervizorit;



- Personat që do të jenë pjesë e Njësive Lëvizëse do të përzgjidhen në bazë të një procedure seleksionimi në bazë kriteresh profesionale dhe etike;
- Kërkesat për rekrutim përfshijnë minimalisht: Kërkesën për eksperiencë pune të paktën 3 vjet; Paraqitjen e CV-së, paraqitjen e tre referencave nga të cilat njëra duhet të jetë nga supervizori/ eprori; Dëshminë e Penalitetit; Rregjstrimin në trupat e profesionistëve (Urdhrin e Punonjësve Socialë, Urdhrin e Psikologëve, Urdhrin e Infermierëve) në përputhje me kërkesat ligjore;
- Kërkesa për eksperiencë për të paktën 3 vjet përfshin: Punë në komunitete heterogjene me grupe të ndryshme kulturore / Punë në qendra komunitare;
- Njëri prej individëve të Njesisë është specialist i shëndetit fizik;
- Njëri prej individëve të Njesisë është specialist në fushën e shëndetit psikologjik ose social;

¹⁹ Vendim i Këshillit të Ministrave nr. 499, datë 29.8.2018 "Për Miratimin E Procedurave Standarde Të Veprimit Për Mbrojtjen E Viktimave Dhe Viktimave Të Mundshme Të Trafikimit"

- g. Në secilën Njësi njëri individ duhet të ketë eksperiencë në mbrojtjen e fëmijëve në situatë rruge;
- h. Agjencia/Institucioni ka një strategji për mbajtjen e stafit dhe për të siguruar numrin e nevojshëm të profesionistëve në Njësi dhe për të mënjanuar varësinë apo përdorimin përkohësisht të stafit tjetër të Agjencisë / Institucionit;
- i. Çdo anëtar i ri i stafit përpara se të dalë në terren orientohet / trajnohet nëpërmjet një programi një javor që përfshin njohuritë për trafikimin, situatën e viktimave të trafikimit, parashikimet ligjore, dhe këto standarde. Në përfundim të trajnimit stafi i nënshtrohet një testi të shkurtër;
- j. Pas përfundimit të trajnimit dhe testimit, stafi i nënshtrohet një periudhe mësimi në punë dhe prove prej tre muajsh të ndarë në: muajin e parë vëzhgim dhe detyra të caktuara nga drejtuesi i njësisë dhe dy muajt të tjerë punë me funksione të plota.

2. Transporti i Njësisë Lëvizëse

- a. Lëvizja e anëtarëve/stafit të Njësisë natën, për distanca më të gjata se 2 km, ose në kohë me reshje, është gjithnjë me transport të Agjencisë ose me taksi dhe asnjëherë me autobus apo me mjete të tjera të transportit publik masiv;
- b. Agjencia/Institucioni ka një komision të posaçëm të shqyrtimit të dëmtimeve të pronës dhe integritetit fizik të stafit në punë, i cili shqyrton dhe propozon kërkesat për zhdëmtime nga stafi i Njësisë;
- c. Punonjësit e Njësisë mund të bëjnë kërkesë për zhdëmtim të pronës tek ky Komision;
- d. Njësia e Lëvizshme dekurajon përdorimin e mjeteve personale materiale e monetare të stafit.

III. Supervizimi

- a. Stafi i Njësisë mbështetet dhe supervizohet për të kryer detyrat e veta;
- b. Njësia ka një drejtues kompetent me aftësi dhe eksperiencë praktike të mjaftueshme për të menaxhuar aktivitetin e Njësisë;
- c. Përshkrimet e punës së stafit përmbajnë përcaktime lidhur me mbështetjen, supervizimin dhe hierarkinë e raportimit dhe llogaridhënies;
- d. Stafi trajnohet për çdo zhvillim që afekton politikat e institucionit, mënyrën e procedimit të Njësisë dhe matjen e performancës;
- e. Stafi i Njësisë kupton rolin dhe përgjegjësitë që ka, i ka të qarta linjat e llogaridhënies dhe raportimit dhe është i/e qartë për politikat dhe procedurat që duhet të ndjekë;
- f. Stafit të Njësisë i jepet mundësia për t'u zhvilluar, për të ndjekur trajnime të përshtatshme për rolin që ka;
- g. Performanca e secilit individ të Njësisë vlerësohet zyrtarisht nga Institucioni, të paktën 1 herë në 6 muaj;

- h. Çdo matje e performancës apo veprim në mbështetje të stafit rregjistrohet me shkrim dhe një kopje e rregjistrimit e nënshkruar nga supervizuesi dhe punonjësi/anëtari i Njesisë i jepet punonjësit/ anëtarit të Njesisë;
- i. Stafi vlerësohet specifikisht për konsumim profesional dhe Agjencia / Institucioni merr masat e rekomanduara për trajtimin e konsumimit profesional;
- j. Matja e performancës gjatë periudhës së provës kryhet nga Drejtuesi / Supervizori i Njesisë;
- k. Stafi ka kopje të përshkrimeve të punës dhe kopje të kontratës në përputhje me kërkesat ligjore.

IV.PARIMET ETIKE TË NJËSISË LËVIZËSE

1. Njësia Lëvizëse ka një qasje etike që përbëhet nga maksimalizimi i aksesit, ruajtja e konfidencialitetit, ndjeshmëria kulturore, ndjeshmëria gjinore, qendërsimi i viktimës, koordinimi, respektimi i kufijve profesionalë, ndjeshmëria për traumat.
2. Shkeljet e etikës konsiderohen si shkelje të rënda dhe përbëjnë bazë për masa të rënda deri në largimin nga puna. Masat disiplinore merren sipas rregullave dhe procedurave të parashikuara në rregulloren e brendshme të Agjencisë / Organizatës që ka në administrim Njësine Lëvizëse.
3. Stafi i Njesisë Lëvizëse është i dedikuar vetëm për veprimtarinë e NJL dhe nuk është i angazhuar me shërbime të riintegritit afatgjatë. Rastet e identifikuara si VT apo VMT referohen për shërbime në Agjenci apo Institucione të tjera sipas nevojave të vetë rastit dhe pas referimit ndiqen procedurat në varësi të përcaktimit të statusit të rasti të referuar.
4. Punonjësit e Njesisë përdorin me individin një gjuhë të kuptueshme, të përshtatshme, të sigurt dhe respektuese.
5. Stafi i Njesisë Lëvizëse shmang çdo ekspozim të panevojshëm me median. Në çdo rast, komunikimi me median duhet të realizohet nga supervizori në koordinim me drejtuesin e Agjencisë/Organizatës që administron Njësine Lëvizëse.
6. Siguria e stafit është e garantuar dhe mbështetet në një plan masash të marra para fillimit të punës së Njesisë. Masat e sigurisë merren në bashkëpunim dhe garantohen nga Agjencia/Institucioni dhe Policia Vendore bazuar në një plan të detajuar për ndërhyrje të Policisë për mbrojtje të stafit.
7. Njësia Lëvizëse shmang përfshirjen në aktivitetete që mund të perceptohen si partiake / politike / partizane. Stafi i NJL nënshkruan një deklaratë për paanësinë politike (Aneks nr.7), si pjesë e procedurës së rekrutimit.
8. Gjatë ushtrimit të veprimtarisë së Njesisë Lëvizëse apo në kontakt me përfituesit apo persona të tjerë, në funksion të ushtrimit të veprimtarisë së NJL, ndalohet kategorikisht përmendja direkte apo në mënyrë indirekte e individëve, grupeve apo organizatave me profil të spikatur politik.

V. VEPRIMTARIA E NJËSISË LËVIZËSE

1. Fusha e veprimtarisë

Veprimtaria e Njësive lëvizëse ka të bëjë me identifikimin fillestar të viktimave apo viktimave të mundshme të trafikimit siç është e përcaktuar në PSV, në pjesën që përshkruan Identifikimin fillestar nga Njësitë e Përbashkëta të Kordinuara, (Njësisë Lëvizëse, Skuadra Terreni, Task Forca, Institucionet e Kujdesit Rezidencial dhe Ditor, Institucionet Kombëtare dhe Ndërkombëtare joanëtare të MKR-së me/pa programe për viktimat/viktimat e mundshme të trafikimit).

2. Masat e marra nga Njësia para daljes në terren

- a. Përpara planifikimit të daljes në terren NJL ka zhvilluar një analizë të shërbimeve të kërkuara dhe të munguara të grupit të targetuar (Harta e shërbimeve / aksesit të munguar);
- b. Njësia është pajisur me mjetet e nevojshme për ofrimin e shërbimit ose identifikon Agjencitë apo Institucionet me të cilët mund të bashkëpunojë për ndarjen e kostove dhe ofrimin e shërbimit (Marrëveshje bashkëpunimi për shërbimin);
- c. Stafi i Njësies ka marrë trajnimin e duhur për të ofruar shërbimin e kërkuar;
- d. Njësia Lëvizëse ka mjet transporti në gjendje pune;
- e. Njësia ka materiale të shkruara (postera, broshura) lidhur me të drejtat e viktimave dhe grupeve vulnerabël;
- f. NJL ka një vend "tërheqjeje/ konsultimi/ vendimmarrje" të sigurt (Listë kontrolli për ambientin e takimit/Konsultimit);
- g. Anëtarët e NJL kanë konsultuar ndërhyrjen për shpëtimin e individit mes tyre, me supervizorin dhe me partnerët sipas nevojave të rastit të identifikuar;
- h. NJL ka kontakte dhe informacion të përditësuar për shërbimet ekzistuese dhe lehtëson kontaktin e individit me ofruesit e shërbimeve të kërkuara (Njësia ka gjithnjë të përditësuar kontaktet PMF-ve; Punonjësve të Policisë që kanë në fokus fëmijët; Punonjësve të Policisë së Trafiqueve; agjencitë dhe OJF-të që ofrojnë shërbime për kategori të ndryshme);
- i. Njësia ka kritere të matjes së performancës për "Shpëtimin" e personit të identifikuar në situatë rreziku;
- j. Në rast vlerësimi të situatës me rrezik, NJL informon, raporton Policinë për të ndërhyrë (mënyrat e raportimit, informimit përmes kontaktit telefonik, email, etc);
- k. Njësia disponon dokumentacionin e parashikuar nga PSV-të për identifikim dhe reflekton në formatet e përcaktuara në PSV çdo veprim të kryer me rastin si pjesë e procedurës së identifikimit formal;
- l. NJL ka kuti të ndihmës së shpejtë (Përmbajtja e kutisë së ndihmës së shpejtë sipas standardeve të çertifikuara);
- m. Njësia ka një hartë të qendrave shëndetësore që mund të aksesohen dhe të urgjencës (Harta me adresat dhe kontaktet në format të shkruar);

n. Stafi i Njesisë Lëvizëse është i disponueshëm për të dhënë informacion dhe mbështetje për stafin e urgjencës;

3. Veprimet që mund të kryejë Njësia Lëvizëse

- a. Bazuar në nevojat e tij, NJL informon, referon, ndihmon dhe orienton individin për të marrë një shërbim të caktuar;
 - b. Në rast nevoje, NJL shoqëron individin për të marrë shërbimin e nevojshëm ;
 - c. Njësia zhvillon dhe përditëson një tabelë efektive që reflekton referimin për situata të ndryshme;
 - d. Përpara referimit Njësia konsultohet me individin për të marrë aprovimin e tij/saj lidhur me informacionin që do të ndahet;
 - e. Njësia nuk referon individin në shërbime të cilat individi i ka provuar dhe i kanë rezultuar jo efektive;
 - f. Punonjësit e Njesisë mbajnë shënim dhe raportojnë çdo opinion të marrë nga individët me të cilët kanë kontakt lidhur me cilësinë dhe aksesin e shërbimeve të marra tek ofruesit e shërbimit për viktimat e trafikimit (Format i Raportimit Ditor/ Shërbimit);
 - g. Njësia mbledh dhe ruan informacionin e mbledhur në përputhje me legjislacionin;
 - h. Njësia Lëvizëse targeton zona dhe grupe të marxhinalizuara që kanë akses të kufizuar tek informacioni dhe mbrojtja;
-

2. TREGUESIT E TRAFIKIMIT PËR GRUPE TË NDRYSHME TË MARXHINALIZUARA DHE KONTEKSTE / SITUATA TË NDRYSHME

Riorganizimi i treguesve të PSV-ve si më poshtë:

Fëmijët

- I mituri/e mitura shihet shpesh në situatë rruge, e/i pa shoqëruar;
- I mituri/e mitura frekuenton klube nate, në shoqërinë e personave më të rritur në moshë;
- I mituri/e mitura konsumon lëndë narkotike, dhe në disa raste është përfshirë në shpërndarjen e tyre;
- I mituri/e mitura është kapur disa herë duke vjedhur;
- I mituri/e mitura largohet nga shtëpia për ditë me rradhë, familja ka denoncuar disa herë largimin e fëmijës nga banesa;
- I mituri/e mitura shihet duke lypur;
- I mituri/e mitura shihet duke shitur në rrugë, në orët e vona të natës;
- I mituri/e mitura deklaron se bashkëjeton me një person madhor;
- I mituri/e mitura ka braktisur shkollën/nuk e frekuenton rregullisht;
- I mituri/e mitura shoqërohet me persona më të rritur në moshë;
- I mituri/e mitura shoqërohet me persona që njihen ose ka dyshime që merren me aktivitete kriminale;
- I mituri/e mitura deklaron që punon kamariere në bar/lokal;
- I mituri/e mitura shihet shpesh në shoqërinë e personave të ndryshëm (lëvizin me makina të shtrenjta);
- I mituri/e mitura ka marrëdhënie konfliktuale në familje;
- I mituri/e mitura ka histori trafikimi në familje;
- I mituri/e mitura dhe familja e tij/saj lëvizin nga një vend në një vend tjetër për të punuar, nxjerrë të ardhura.

Të rriturit

- Personi deklaron që është shfrytëzuar dhe kërkon ndihmë;
- Personi është përfshirë në sjellje kriminale (vjedhje, shitje lëndësh narkotike);
- Personi punon në mënyrë të paligjshme (kontrata e punës, kushtet nuk janë në përputhje me to);
- Personi ka kontakte me individ apo grupe të dyshuara për aktivitete të paligjshme;
- Personi nuk ka kontroll mbi jetën e tij/saj: lëvizja, strehimi kontrollohen nga persona të tjerë;
- Personi ka ardhur nga një situatë shfrytëzimi, nëpërmjet kërcënimit, shtrëngimit;
- Personit nuk i është lejuar të zgjedhë strehimin;
- Personi lëviz nga një vend në një vend tjetër me dokumenta fallco;
- Lëvizja dhe transporti i personit është rregulluar nga individë të tjerë;

3.PËRSHKRIMET E PUNËS

PËRSHKRIMI I VËNDIT TË PUNËS

Titulli i vendit të punës:

Punonjës i Njesisë Lëvizëse

Organizata:

.....

Vendodhja:

.....

Nën supervizimin dhe në përputhje me keshillat e marra nga Drejtori /Supervizori, Punonjësi i NJL do të jetë përgjegjës për identifikimin fillestar dhe referimin e viktimave/viktimave të mundshme të trafikimit nëpërmjet punës në terren.

Detyrat dhe përgjegjësitë kryesore

- Të punojë në mënyrë aktive në komunitetet e caktuara (targetuara);
- Të kontaktojë direkt me persona në rrezik për tu trafikuar apo shfrytëzuar;
- Takime individuale me individë dhe familje që janë të ekspozuar ndaj trafikimit;
- Bashkëpunimi i ngushtë me Njësine Antitrafik në Policinë e Shtetit dhe Komisarariatet e Policisë;
- Të hartojë planin e daljeve javore në terren;
- Organizimi i forumeve të ndryshme në komunitet dhe fokus grupe në mënyrë që të informojnë popullatën në rrezik rreth trafikimit dhe mënyrën se si ata mund të kërkojnë mbështetje;
- Të ofrojë ndihmën e parë, të plotësojë formën e vëzhgimit dhe vlerësimit të shpejtë;
- Të lehtësojë aksesin e viktimave/viktimave të mundshme të trafikimit në shërbime të ndryshme bazuar në nevojat e tyre;
- Të përgatisë një raport ditor për rastet e identifikuara;
- Përgatitja e raporteve të rregullta;
- Të mbajë një databazë me të dhënat për rastet e identifikuara, referuara;
- Të bashkëpunojë me struktura të tjera si PMF, psikolog shkollash, ofrues të tjerë shërbimesh, etj;
- Detyra të tjera që mund të përcaktohen nga supervizori në funksion të veprimtarisë së NJL.

Pritshmëri të përgjithshme:

- Marrja e përgjegjësive dhe të qenit i/e përgjegjshëm/me;
- Të qenit mbështetës dhe bashkëpunues me skuadrën;
- Mbajtja e standardeve dhe e një performance të mirë kur punon nën presion;

- Trajtimi me qetësi të situatave të emergjencës;
- Mbatja e një qëndrimi të kujdesshëm dhe edukativ;
- Mbatja e aftësive komunikuese, negociuese dhe intervistuese;
- Të qenit diskret, i orientuar tek rezultatet duke respektuar procedurat për ruajtje e konfidencialitetit dhe rregullave të sigurisë;
- Të qenit i/e ndërgjegjshëm/me për të kërkuar mbështetje për të përballuar sfidat emocionale dhe mendore të ngritura nga puna me viktimat e trafikimit;

Model Marrëveshje me Policinë

Memorandum Mirëkuptimi

Midis

Drejtorisë Rajonale të Policisë së

Dhe

Organizatës jofitimprurëse

Qëllimi i Memorandumit

Qëllimi i këtij Memorandumi Mirëkuptimi është përcaktimi i mënyrës së bashkëpunimit dhe shkëmbimit të informacionit të palëve për identifikimin dhe referimin e viktimave/viktimave të mundshme të trafikimit nga Njësia e Lëvizshme (NJL) e organizatës

....., për funksionimin sa më të mirë të Mekanizmit Kombëtar të Referimit dhe rritjen e identifikimit proaktiv, me qëllim rritjen e përpjekjeve për të luftuar Trafikimin e Personave.

Kuadri i funksionimit të Njesisë së Lëvizshme

Njësia e Lëvizshme është krijuar dhe funksionon Njësia e Lëvizshme ka nisur punën në dhe përbëhet nga dy punonjës socialë të cilët punojnë në terren për të identifikuar dhe referuar rastet e viktimave të

trafikimit në përputhje me MKR-në dhe Procedurat Standarde të Veprimit. NJL punon me persona dhe familje vulnerable me qëllim identifikimin sa më të shpejtë të viktimave/viktimave të mundshme të trafikimit, dhe identifikon agjenci dhe organizata që kontribuojnë për ndihmën ndaj viktimave të trafikimit/viktimave të mundshme të trafikimit ose personave në rrezik trafiki, duke ndërmjetësuar për ofrimin e ndihmës ndaj këtyre personave.

Detyrat e palëve në Memorandum

Drejtoria Rajonale e Policisë së

1. Do të veprojë në përputhje me Procedurat Standarde të Veprimit për përgjigje ndaj referimit të viktimave të trafikimit nga agjencitë përgjegjëse për identifikim fillestar.
2. Do të caktojë si pikë kontakti të këtij Memorandumi midis Drejtorisë Rajonale të Policisë dhe Organizatës punonjës/in/en..... (emri) me gradë..... nga Sektori i Luftës Kundër Drogave dhe Trafiqueve të Paligjshme me numër kontakti Punonjësi/ja e policisë i/e caktuar do të jetë e angazhuar në këtë detyrë 24 orë në të 7 ditët e javës (Në rast se punonjësi/ja nuk është në shërbim në momentin e referimit të rastit atëhere ai/ajo është i detyruar të lehtësojë komunikimin me një punonjës tjetër të policisë nga i njëjti sektor);
3. Do t'u japë orientime dhe udhëzime strukturave të saj për ndërhyrje të shpejtë që t'i përgjigjen shpejt dhe në mënyrën e duhur kërkesave të pikës së kontaktit për ndërhyrje në rast të identifikimit të një viktime të trafikimit. Orientimet dhe udhëzimet do të jepen bazuar në strategjinë e ndërhyrjes të vendosur në takimet e punonjësve të NJL me pikën e kontaktit të Drejtorisë;
4. Do të përfshijë informacionin e mbledhur nga NJL dhe raportet mujore të NJL në analizat e riskut të zhvilluara nga Drejtoria e Policisë;
5. Do të ndajë me NJL informacion mbi rezultatin e ndërhyrjeve të bëra në përgjigje të identifikimit dhe referimit të bërë prej NJL;
6. Do të ndajë me NJL informacion mbi zonat apo vendet që policia identifikon si zona apo vende në të cilat mund të shfrytëzohen viktimat e trafikimit/viktimat e mundshme të trafikimit;

Organizata

1. Do të identifikojë dhe referojë viktimat/viktimat e mundshme të trafikimit në përputhje me Procedurat Standarde të Veprimit për Mbrojtjen e viktimave / viktimave të mundshme të trafikimit si Agjenci Përgjegjëse për identifikim fillestar;
2. Do të caktojë si pikë kontakti të këtij Memorandumi midis Drejtorisë Rajonale të Policisë.....dhe Organizatës.....punonjësit e NJL.....(emrat) me numër kontakti..... Punonjësit e caktuar do të jenë të angazhuar në këtë detyrë 24 orë në 7 ditët e javës (Në rast se punonjësi/ja nuk është në shërbim në momentin e kontaktimit nga Policia atëhere ai/ajo është i detyruar të lehtësojë komunikimin me një punonjës tjetër të NJL që është në terren);
3. Do të sigurojë që për çdo rast në të cilin kërkohet ndërhyrja e menjëhershme e policisë, punonjësit e NJL të ndajnë me pikën e kontaktit informacion të plotë për të hartuar strategjinë e ndërhyrjes;
4. Do të sigurojë që pikës së kontaktit nga Drejtoria e Policisë t'i jepet informacioni i nevojshëm për analizat e riskut në formën e raporteve mujore të vëzhgimeve në terren të NJL;

5. Do të mbështesë punonjësit e NJL për të mbështetur veprimet e policisë në ndërhyrjet rast pas rasti dhe në përputhje me strategjinë e ngritur nga NJL dhe pika e kontaktit e drejtorisë;
6. Organizata mund të jetë prezente gjatë intervistës formale të zhvilluar vetëm në praninë e punonjësit social shtetëror dhe vetëm në rast se individ i supozuar viktimë dëshiron të japë një intervistë formale.

Siguria dhe komunikimi i palëve

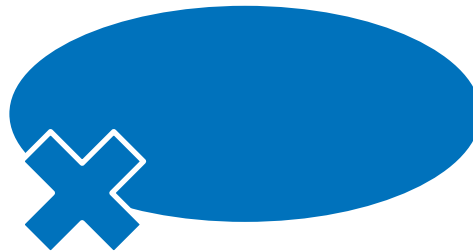
- Palët angazhohen që në çdo rast pjesëtarët e NJL të prezantohen si punonjës ndihme të organizatës dhe në asnjë rast si punonjës që punojnë për identifikimin e viktimave/viktimave të mundshme të trafikimit. Hartimi i strategjisë së ndërhyrjes së policisë për çdo rast do të përfshijë edhe rënien dakort për rolin e punonjësve të NJL dhe masat specifike për ruajtjen e sigurisë së anëtarëve të NJL;
- NJL dhe pika e kontaktit takohen mbi baza të rregullta, çdo muaj dhe sa herë është e nevojshme për të përcaktuar ndërhyrjen në raste të veçanta apo shkëmbyer informacion të nevojshëm për palët;

Afati dhe Rishikimi i Marrëveshjes

Kjo marrëveshje është e detyrueshme të zbatohet menjëherë me firmosjen e saj. Marrëveshja ka një afat të papërcaktuar. Marrëveshja rishikohet nga palët në çdo kohë dhe në rast nevojë amendohet me shkrim dhe dakordësinë e të dy palëve.

4.HARTA E ZONAVE TË MARXHINALIZUARA ME AKSES TË KUFIZUAR TEK INFORMACIONI, MBROJTJA DHE NJË PLAN KONSULTIMESH PËR IDENTIFIKIMIN E TYRE

Harta e aksesit të kufizuar/ Harta e Ndërhyrjes



Legjenda e Mungesave

∩ Nuk ka PMF

= Nuk ka rruge automobilistike

5.PROTOKOLLI I KOMUNIKIMIT VERBAL DHE JOVERBAL

- Veshja: Punonjësi duhet t'i kushtoj rëndësi veshjes në vendin e punës. Veshja dhe paraqitja e punonjësit duhet të jetë serioze dhe t'i përgjigjet vendit dhe natyrës së punës së punonjësit që kryen detyrën.
- Mjeti i identifikimit: Stafit të Njesisë Lëvizëse duhet të pajiset me një Badge (mjet identifikimi) që duhet të përmbajë titullin dhe rolin e stafit të Njesisë Lëvizëse.

Rrjedha e komunikimit:

1. Vëzhgimi: shihet me kujdes cilët persona janë afër, kush po survejon ambientin, ku janë pjesëtarët e familjes, nëse ka persona të tjerë që po shfrytëzohen, nëse kanë përdorur alkool, nëse janë në konflikt e sipër etj.
2. Konsultimi: pas vëzhgimit të bërë, anëtarët e Njesisë Lëvizëse konsultohen me njëri-tjetrin lidhur me hapin tjetër, Konsultimi përfshin: konsultimin me supervisorin apo ofrues shërbimesh që mund të kenë dijeni për rastin (PMF-të p,sh). Nëse ka elemente të rrezikut njoftohet policia. Nëse nuk ka elemente të rrezikut kalohet në hapin tjetër, prezantimin.
3. Prezantimi: Prezantimi i vetes, rolit dhe qëllimit të takimit. E folur e kuptueshme dhe me profesionalizëm nga ana e stafit të Njesisë Lëvizëse.
4. Mbledhja e informacionit nga individ
5. Plani për shpëtimin/referimin

6. TREGUESIT E PERFORMANCËS SË NJL DHE MËNYRA E MATJES

Matja e Qëllimit, dhe qasjes së Njesisë së Lëvizshme

Kriteri i Matur	Rezultati		
	Kryer plotësisht	Kryer pjesërisht	E pa kryer
1.1 Njësia e Lëvizshme i përmbahet qëllimit të saj.			
<p>Qëllimi i Njesisë është i shprehur në rregulloren e veprimtarisë së NJL;</p> <p>Njësia ka dhe përdor tregues të trafikimit për grupe të ndryshme të marxhinalizuara dhe kontekste/ situata të ndryshme;</p> <p>Treguesit e zhvilluar dhe përdorur janë konsultuar me Autoritetin Përgjegjës;</p> <p>Stafi i Njesisë nuk është angazhuar me shërbime të riintegrit afatgjatë;</p> <p>Formatet e përdorura të identifikimit dhe referimit janë ato të PSV-ve.</p>			
1.2 Njësia e Lëvizshme targeton dhe i qaset zonave dhe grupeve të marxhinalizuara që kanë akses të kufizuar tek informacioni dhe mbrojtja dhe individëve të cilët janë në rrezik trafikimi.			
<p>NJL ka një hartë të zonave të marxhinalizuara me akses të kufizuar tek informacioni dhe mbrojtja që ndërtohet mbi bazën e konsultimeve të paktën me policinë;</p> <p>NJL njofton AP-në për zonat që targeton;</p> <p>Individët nga zonat e targetuara raportojnë se informacioni dhe referimet që ofron Njësia përkojnë me informacionin dhe shërbimet e munguara në zonë;</p> <p>Ofrues të shërbimeve, përfaqësues, punonjës të institucioneve (shtetërorë dhe joshetërorë) raportojnë, informojnë në lidhje me këto zona.</p>			

1.3 Njësia e Lëvizshme ka një qasje etike që përbëhet nga maksimalizimi i aksesit, ruajtja e konfidencialitetit, ndjeshmëria kulturore, ndjeshmëria gjinore, qendërsimi i viktimës, koordinimi, respektimi i kufijve profesionalë, ndjeshmëria për traumat.

<p>Rregullorja ka parashikime për etikën dhe masat në rast shkelje;</p> <p>Çdo staf/punonjës i Njesisë ka një kopje të Rregullores dhe Protokollit të Komunikimit Verbal dhe Joverbal;</p> <p>Sjellja etike është pjesë e trajnimit fillestar dhe të vazhdueshëm të stafit;</p> <p>Shkeljet e etikës konsiderohen si shkelje të rënda dhe përbëjnë bazë për masa të rënda;</p> <p>Drejtuesi/Menaxheri i Njesisë planifikon në mënyrë të rregullt monitorimin dhe udhëzimin e stafit për t’iu përmbajtur etikës;</p> <p>Vlerësimi i performancës së punonjësve të Njesisë Lëvizëse, përfshin Vlerësimin e Etikës;</p> <p>E drejta për ankim, kontaktet dhe procedura për ankim janë pjesë e informacionit të ndarë individëve dhe grupeve të kontaktuar;</p> <p>Shkëmbimin e informacionit për rastet e identifikuar nga Skuadrat e Terrenit mes njëra-tjetrës bëhet duke marr masa sigurie (kryesisht për fëmijët e identifikuar në situatë rruge).</p>			
---	--	--	--

1.4 Njësia e lëvizshme shmang përfshirjen në aktivitete që mund të perceptohen si partiake / politike / partizane.

<p>Kriteret e përjashtimit në rekrutim përmbajnë përjashtimin për individë që janë aktivistë të forcave të ndryshme politike;</p> <p>Stafi i NJL ka firmosur një deklaratë të mosangazhimit në parti politike;</p>			
--	--	--	--

<p>Shkelja e angazhimit për paanësi politike është konsideruar si shkelje e rëndë dhe masa e marrë është pushimi i marrëdhënieve të punës;</p> <p>Plani i punës në terren i stafit ka marrë në konsideratë dhe shmang njëkohësinë me aktivitete partiake;</p> <p>Stafi është larguar menjëherë nga ambientet ku zhvillohet veprimtari politike;</p> <p>Rregullorja e Stafit ka klauzola specifike lidhur me ndalimin e përmendjes direkte apo në mënyrë indirekte/figurative të individëve politikë.</p>			
--	--	--	--

Kriteri i Matur	Rezultati		
	Kryer plotësisht	Kryer pjesërisht	E pa kryer
<p>2.1 Dallimi i individit viktimë e trafikimit dhe nxjerrja sa më parë e tij nga situata e shfrytëzimit është shërbimi kryesor i mbrojtjes që jep Njësia e Lëvizshme.</p>			
<p>Stafi i Njesisë së Lëvizshme organizon aktivitete të cilat rezultojnë në dallimin dhe shpëtimin e viktimave;</p> <p>Viktimat e trafikimit që marrin shërbime i referohen Njesisë si „shpëtues“ të tyre;</p> <p>Njësia e Lëvizshme ka krijuar dhe formon në mënyrë të vazhdueshme një rrjet të qëndrueshëm dhe të besuar informuesish dhe ndihmuesish në shpëtimin e viktimave;</p> <p>Njësia e Lëvizshme ka një plan adaptimi të mjeteve të punës për shpëtimin e viktimave ;</p>			
<p>2.2 Njësia e Lëvizshme informon gjithmonë për të drejtat dhe mbrojtjen e grupeve në nevojë për mbrojtje dhe krijon kushte për raportimin e trafikimit.</p>			
<p>Anëtarët e Njesisë janë trajnuar për të drejtat e individëve;</p>			

Njësia ka materiale të shkruara (postera, broshura) lidhur me të drejtat e viktimave dhe grupeve vulnerabël;

Agjencitë apo Institucionet publike apo jopublike të kontaktuar nga Njësia kanë informacion për të drejtat e viktimave dhe grupeve vulnerabël të vëna në dispozicion nga Njësia;

Njësia ka përshkrime referuese për zhvillimin e aktiviteteve në komunitet (agjenda, tematika);

Individët e identifikuar dhe referuar nga Njësia janë në gjendje të artikulojnë të drejtat e tyre dhe të konfirmojnë se burimi i informacionit ka qenë NJL;

Protokolli i Komunikimit përmban detaje mbi informimin për të drejtat;

2.3 Njësia e Lëvizshme lehtëson/jep të paktën një shërbim dhe ndihmë direkte të kërkuar dhe të paaksesueshme lehtësisht nga grupi i targetuar - krijon simbiozë me shërbime të kërkuara.

Përpara planifikimit të daljes në terren NJL ka zhvilluar një analizë të shërbimeve të kërkuara dhe të munguara të grupit të targetuar;

Njësia është pajisur me mjetet e nevojshme për ofrimin e shërbimit ose identifikon agjencitë apo institucionet me të cilët mund të bashkëpunojë për ndarjen e kostove dhe ofrimin e shërbimit;

Stafi i Njesisë ka marrë trajnimin e duhur për të ofruar shërbimin e kërkuar;

NJL informon, orienton individin për të marrë një shërbim të caktuar (bazuar në nevojat e tij);

Në rast nevoje, NJL shoqëron individin për të marrë shërbimin e nevojshëm.

2.4 Njësia e Lëvizshme jep ndihmën e shpejtë/ të parë për individët që kanë nevojë.

Njësia e lëvizshme ka kuti të ndihmës së shpejtë;
Kërkesat për rekrutim të stafit përfshijnë njohuri për ndihmën e parë;
Trajnimi për stafin përfshin trajnimin për ndihmën e parë;
Në dosje të stafit ka çertifikata të trajnimit për ndihmën e parë.

2.5 Njësia e Lëvizshme thërret urgjencën mjekësore dhe ofron shoqërim në qendrat shëndetësore për rastet që kanë nevojë për një shërbim të till.

Njësia e lëvizshme ka mjet transporti në gjendje pune;
Njësia ka një hartë të qendrave shëndetësore që mund të aksesohen;
Njësia disponon numrin e kontaktit të Urgjencës;
Stafi i Njesisë së Lëvizshme është i disponueshëm për të dhënë informacion dhe mbështetje për stafin e urgjencës.

2.6 Njësia e Lëvizshme orienton dhe mbështet individin që është viktimë e mundshme e trafikimit gjatë procesit të identifikimit dhe vlerësimit të thelluar.

Njësia disponon dokumentacionin e parashikuar nga PSV-të për identifikimin formal;
Njësia disponon kontaktet e Grupit / Strukturës Përgjegjëse për identifikimin formal;
Njësia Lëvizëse pjesë në identifikimin formal bashkë me NJMF dhe SLKTP (për të mitur) dhe për të rritur (SHSSH dhe SLKTP) sipas parashikimeve të PSV-ve ;
Veprimet e Njesisë lidhur me identifikimin formal shfaqen në dokumentacionin e identifikimit formal.

Kriteri i Matur	Rezultati		
	Kryer plotësisht	Kryer pjesërisht	E pa kryer
3.1 Njësia e Lëvizshme ka kontakte dhe informacion të përditësuar për shërbimet ekzistuese dhe lehtëson kontaktin e individit me ofruesit e shërbimeve të kërkuara.			
<p>Njësia ka caktuar një individ/ anëtar i NJL për të krijuar dhe përditësuar një bazë të dhënash me të dhënat për ofruesit e shërbimit;</p> <p>Njësia ka gjithnjë të përditësuar kontaktet e: PMF-ve; Punonjësve të Policisë që kanë në fokus fëmijët; Punonjësve të Policisë së Trafiqueve;</p> <p>Informacioni që ndahet me individët përmban informacion korrekt për shërbimet e ofruara nga të tjerët;</p> <p>Në rast nevojë, kur personi nuk di të orientohet, një staf i NJL - së e shoqëron individin në vendin e referimit;</p> <p>Njësia ka marrëveshje bashkëpunimi me ofrues shërbimesh për të lehtësuar aksesin në marrjen e shërbimeve të nevojshme.</p>			
3.2 Njësia e Lëvizshme referon në përputhje me situatën dhe nevojat dhe vullnetin e individit.			
<p>Njësia zhvillon dhe përditëson një grafik efektiv që reflekton referimin për situata të ndryshme;</p> <p>Përpara referimit Njësia konsultohet me individin për të marrë aprovimin e tij/saj lidhur me informacionin që do të ndahet;</p> <p>Njësia nuk referon individin në shërbime të cilat individit i ka provuar dhe i kanë rezultuar jo efektive.</p>			
3.3 Njësia e Lëvizshme kontribuon në përmirësimin e shërbimit të Agjencive/Institucioneve me fokus viktimat e trafikimit.			
<p>Punonjësit e Njesisë mbajnë shënim dhe raportojnë çdo opinion të marrë nga individët me të cilët kanë kontakt lidhur me cilësinë dhe aksesin e shërbimeve të marra tek ofruesit e shërbimeve për viktimat e trafikimit;</p>			

<p>Agjencia/ Institucioni ka ngritur një sistem për transferimin e informacionit në mënyrë të sigurt dhe të padëmshme për Njësinë.</p>			
<p>3.4 Njësia kontribuon në përmirësimin e shërbimit të Agjencive / Institucioneve me fokus grupet vulnerabël ndaj trafikimit.</p>			
<p>Punonjësit e Njesisë kanë në rekorde çdo opinion të marrë nga individët me të cilët kanë kontakt lidhur me cilësinë dhe aksesin e shërbimeve të marra tek ofruesit e shërbimeve për grupet e tjera vulnerabël;</p> <p>Agjencia/Institucioni ka ngritur një sistem për transferimin e informacionit në mënyrë të sigurt dhe të padëmshme për Njësinë.</p>			

<p>Kriteri i Matur</p>	<p>Rezultati</p>		
	<p>Kryer plotësisht</p>	<p>Kryer pjesërisht</p>	<p>E pa kryer</p>
<p>4.1 Njësia vendos për nivelin dhe cilësinë e afrimit dhe kontaktit bazuar në një standard komunikimi dhe informacionin paraprak të mbledhur mbi individin mbi nivelin e rrezikut, pa dëmtime për veten dhe individin.</p>			
<p>Njësia ka zhvilluar një "Protokoll Komunikimi" i cili përfshin edhe vëzhgimim për të vendosur për kontaktin;</p> <p>Njësia zhvillon takime konsultuese dhe mbledh informacion për matjen e rrezikut përpara se t'i qaset individit;</p> <p>Njësia përdor kriteret e vlerësimit të rrezikut për fëmijët dhe ka zhvilluar kriteret specifike për matjen e rrezikut;</p> <p>Njësia ka zhvilluar dhe përdor instrument matës për matjen e nivelit të rrezikut për individët e rritur;</p> <p>NJL ka një vend "tërheqjeje/ konsultimi/ vendimmarrje" të sigurt;</p>			

Anëtarët e NJL kanë konsultuar ndërhyrjen për shpëtimin e individit mes tyre dhe me partnerët;

Individi i/e rritur / fëmija, dhe kujdestari / personi i besuar kanë rënë dakord me vlerësimin e rrezikut dhe planin e "shpëtimit";

Njësia ka kritere të matjes së performancës për "Shpëtimin";

Njësia ka mjetet për t'i kërkuar Policisë për të ndërhyrë.

4.2 Njësia përshtat taktikat dhe ndërhyrjet sipas moshës, gjinisë, si dhe situatës specifike të individit të targetuar.

Protokolli i Komunikimit ka parashikime për moshë dhe gjini të ndryshme;

Protokolli i Komunikimit përmban mënyrën e qasjes së Njesisë ndaj individëve me të cilët bie në kontakt;

Ndërhyrja e Njesisë bëhet në bazë të vëzhgimeve të mëparshme ose informacioneve të marra nga institucione të tjera;

Protokolli përmban procedurën që duhet të ndjekë Njësia në raste dhe situata dilematike të ndërhyrjes.

4.3 Punonjësit e Njesisë prezantojnë në mënyrë korrekte dhe të sigurtë veten, institucionin dhe partnerët.

Çdo punonjës i Njesisë është i pajisur me kartë identifikimi dhe një dokument informues dhe autorizues të cilin e mban me vete;

Prezantimi me gojë i punonjësit është në përputhje me materialin e shkruar që ka me vete;

Punonjësi i Njesisë e prezanton veten si punonjës ndihme të Organizatës/Institucionit që përfaqëson dhe mund të përshkruajë saktë veprimtarinë e Organizatës;

Punonjësi i Njesisë nuk prezanton asnjëherë që qëllimi i vetëm i punës së tij/saj është identifikimi.

4.4 Punonjësit e Njesisë përdorin me individin një gjuhë të kuptueshme, të përshtatshme, respektuese dhe profesionale me individët.

<p>Fletëpalosjet, materialet kanë një gjuhë të thjeshtë dhe të kuptueshme;</p> <p>Komunikimi i punonjësve të Njesisë bazohet në parimet etike;</p> <p>Materialet informuese përmbajnë shpjegime mbi trafikimin, dhe informacione lidhur me shërbimet që ofrohen në Komunitet;</p> <p>Njësia Lëvizëse ka informacion për shërbimet që ofrohen në komunitet dhe është i trajnuar për çështje të trafikimit dhe çështje të tjera lidhur me të.</p>			
---	--	--	--

4.5 Njësia zhvillon intervistën fillestare në një ambient të sigurt dhe privat.

<p>Njësia merr masa që individit t'i ofrohet transport për në një ambient të sigurt;</p> <p>Njësia përdor një zyrë të përshtatshme për intervistim që siguron komunikim miqësor, privat dhe të sigurt.</p>			
--	--	--	--

Kriteri i Matur	Rezultati		
	Kryer plotësisht	Kryer pjesërisht	E pa kryer

5.1 Agjencia/ Institucioni ka procedura të sigurt dhe efektive për rekrutimin dhe përgatitjen e stafit të Njesisë.

<p>Kërkesat për rekrutim përfshijnë minimalisht: Kërkesën për eksperiencë pune të paktën 3 vjet, paraqitjen e CV-së, paraqitjen e tre referencave nga të cilat njëra duhet të jetë nga Supervizori/ Eprori, Dëshminë e Penalitetit, Rregjistrimin në trupat e profesionistëve (Urdhrin e Punonjësve Socialë, Urdhrin e Psikologëve, Urdhrin e Infermierëve) në përputhje me kërkesat ligjore;</p>			
---	--	--	--

Kërkesa për eksperiencë për të paktën 3 vjet përfshin: Punë në komunitete heterogjene-me grupe të ndryshme kulturore /Punë në qendra komunitare;

Referencat verifikohen me komunikim me shkrim me lëshuesit përpara se stafi të fillojë punën;

Çdo anëtar i ri i stafit përpara se të dalë në terren orientohet/ trajnohet nëpërmjet një programi një javor që përfshin njohuritë për trafikimin, situatën e viktimave të trafikimit, parashikimet ligjore, dhe këto standarde. Në përfundim të trajnimit stafi i nënshtrohet një testi të shkurtër;

Pas përfundimit të trajnimit dhe testimit, stafi i nënshtrohet një periudhe mësimi në punë dhe prove prej tre muajsh të ndarë në: muajin e parë vëzhgim dhe detyra të caktuara nga drejtuesi i njësisë dhe dy muaj të tjerë punë me funksione të plota. Matja e performancës gjatë periudhës së provës kryhet nga Drejtuesi/Supervizori i Njësisë;

Stafi ka kopje të përskrimeve të punës dhe kopje të kontratës në përputhje me kërkesat ligjore;

Dosja e stafit përmban informacion dhe dokumentacion mbi procesin e rekrutimit.

5.2 Stafi i Njësisë ka përbërje të përshtatshme për grupet e targetuara dhe të balancuar gjinore dhe multidisiplinare.

Agjencia / Institucioni ka planifikuar që në çdo dalje në terren, Njësia të ketë minimumi 2 individë;

Njësia ka në përbërje individë të gjinive të ndryshme;

Njëri prej individëve të Njësisë është specialist i shëndetit fizik;

Njëri prej individëve të Njësisë është specialist në fushën e shëndetit psikologjik ose social;

Agjencia/Institucioni ka një strategji për mbajtjen e stafit dhe për të siguruar numrin e nevojshëm të profesionistëve në Njësi dhe për të mënjanuar varësinë apo përdorimin përkohësisht të stafit tjetër të Agjencisë / Institucionit;

Të paktën njëri prej profesionistëve në terren ka eksperiencë në mbrojtjen e fëmijëve.

5.3 Stafi i Njësisë mbështetet dhe supervizohet për të kryer detyrat e veta.

Përshkrimet e punës së stafit përmbajnë përcaktime lidhur me mbështetjen, supervizimin dhe hierarkinë e raportimit dhe llogaridhënies;

Stafi trajnohet për çdo zhvillim që afekton politikat e institucionit, mënyrën e procedimit të Njësisë dhe matjen e performancës;

Stafi i Njësisë kupton rolin dhe përgjegjësitë që ka, i ka të qarta linjat e llogaridhënies dhe raportimit dhe është i/e qartë për politikat dhe procedurat që duhet të ndjekë;

Stafit të Njësisë i jepet mundësia për t'u zhvilluar, për të ndjekur trajnime të përshtatshme për rolin që ka;

Performanca e secilit individ të Njësisë vlerësohet zyrtarisht nga Institucioni, të paktën 1 herë në 6 muaj;

Çdo matje e performancës apo veprim në mbështetje të stafit rregjistrohet me shkrim dhe një kopje e rregjistrimit e nënshkruar nga supervizuesi dhe punonjësi / anëtari i Njësisë i jepet punonjësit/ anëtarit të Njësisë;

Stafi vlerësohet specifikisht për konsumim profesional dhe Agjencia / Institucioni merr masat e rekomanduara për trajtimin e konsumimit profesional.

5.4 Stafit trajtohet në përshtatje me natyrën dhe kushtet e punës.

<p>Lëvizja e anëtarëve/ stafit të Njesisë natën, për distanca më të gjata se 2 km, ose në kohë me reshje, është gjithnjë me transport të Agjencisë ose me taksi dhe asnjëherë me autobus apo me mjete të tjera të transportit publik masiv;</p> <p>Agjencia/Institucioni ka një komision të posaçëm të shqyrtimit të dëmtimeve të pronës dhe integritetit fizik të stafit në punë, i cili shqyrton dhe propozon kërkesat për zhdëmtime nga stafi i Njesisë;</p> <p>Punonjësit e Njesisë mund të bëjnë kërkesë për zhdëmtim të pronës tek ky Komision.</p>			
---	--	--	--

Kriteri i Matur	Rezultati		
	Kryer plotësisht	Kryer pjesërisht	E pa kryer

6.1 Njësia ka një strukturë me linja të qarta drejtimi dhe llogaridhënieje që përputhet me karakteristikat e punës dhe situatave me të cilat ndeshet Njësia e Lëvizshme.

<p>Njësia ka një skemë të qartë të roleve (organograma) me një drejtues të NJL-së, dhe një anëtar të skuadrës me eksperiencë;</p> <p>Përshkrimi i punës së NJL-së përshkruan qartë rolet dhe përgjegjësitë e saj;</p> <p>Stafi i NJL nuk është i angazhuar në shërbimin e riintegritit afatgjatë;</p> <p>Njësia trajnohet dhe zhvillohet sipas roleve që ka.</p>			
--	--	--	--

6.2 Njësia ka një drejtues kompetent me aftësi dhe eksperiencë praktike të mjaftueshme për të menaxhuar aktivitetin e Njesisë.

<p>Drejtuesi i NJL-së është zgjedhur nga stafi me eksperiencë i NJL;</p> <p>Drejtuesi i NJL-së monitoron dhe manaxhon punën e NJL;</p> <p>NJL i raporton Drejtuesit të saj për çdo informacion dhe hap që do merret;</p> <p>Drejtuesi i NJL-së është i disponueshëm sa herë kërkohet dhe kontaktohet nga NJL-ja.</p>			
--	--	--	--

Kriteri i Matur	Rezultati		
	Kryer plotësisht	Kryer pjesërisht	E pa kryer
7.1 Njësia mbledh dhe ruan informacionin e mbledhur në përputhje me legjislacionin.			
<p>Njësia ka një procedurë të qartë për mbledhjen dhe ruajtjen e informacionit;</p> <p>Njësia ka një vend të ruajtjes së informacionit (kompjuter, dokumenta të printuara);</p> <p>Stafi i Njesisë merr trajnim të posaçëm për menaxhimin e informacionit, ruajtjen e konfidencialitetit dhe mbrojtjen e të dhënave personale sipas standardeve dhe legjislacionit në fuqi.</p>			
7.2 Njësia edukon bashkëpunëtorët dhe individët që ka në fokus lidhur me të drejtat dhe detyrimet e tyre në lidhje me informacionin.			
<p>Njësia drejtohet nga parimi i mbrojtjes së individit të kontaktuar dhe informon atë në lidhje me ndarjen e informacionit të tretët;</p> <p>Njësia dokumenton lejen e informuar nëpërmjet një procesverbali/deklarate të individit që ka rënë dakort që të dhënat e tij të ndahen me institucione të tjera;</p> <p>Njësia shkëmben (dërgon dhe merr) informacione me kod.</p>			
7.3 Njësia kujdeset që AP është e informuar për veprimtarinë e saj.			
<p>Njësia informon AP-në për identifikimin dhe referimin e individëve të cilët kanë nevojë për mbrojtje;</p> <p>Njësia përdor formatet standarte për informimin e AP-së dhe komunikimin me AP-në.</p>			

Kriteri i Matur	Rezultati		
	Kryer plotësisht	Kryer pjesërisht	E pa kryer
9.1 Njësia e Lëvizshme ka impakt të matshëm në mbrojtjen e viktimave të trafikimit.			
Njësia e Lëvizshme vepron në ato zona ku ka "vulnerabilitet të lartë; Njësia analizon dhe raporton me objektivitet shkaqet e refuzimit dhe shmangies së kontaktit nga individët e targetuar.			
9.2 Njësia e Lëvizshme punon për rritjen e impaktit në mbrojtjen e viktimave të trafikimit.			
Njësia Lëvizëse organizon aktivitete ndërgjegjësuese /sesione informimi në ambiente të ndryshme në lidhje me çështje të trafikimit; Njësia Lëvizëse promovon shërbimet në institucione / agjenci të ndryshme.			

Kriteri i Matur	Rezultati		
	Kryer plotësisht	Kryer pjesërisht	E pa kryer
10.1 Njësia e Lëvizshme ka në dispozicion mjet të përshtatshëm transporti për të siguruar aksesin dhe lëvizshmërinë maksimale të sigurt.			
Njësia lëvizëse ka dhe përdor një mjet transporti të sigurt për distanca kryesisht të largëta dhe terrene të vështira (distanca mbi 3 km); Transporti publik nga Njësia Lëvizëse përdoret vetëm për zona të afërta dhe për aktivitete të ndryshme të Njesisë Lëvizëse si (sesione informimi në shkolla, forume dhe fokus grupe me banor të komunitetit).			

10.2 Njësia e Lëvizshme dekurajon përdorimin e mjeteve personale, materiale e monetare të stafit.

<p>Njësia Lëvizëse merr masa që të ketë në dispozicion mjetet e duhura materiale dhe monetare nga Organizata / Institucioni;</p> <p>Njësia e Lëvizshme ka në dispozicion paketa ushqimore dhe të higjenes për shpërndarje.</p>			
--	--	--	--

Kriteri i Matur	Rezultati		
	Kryer plotësisht	Kryer pjesërisht	E pa kryer

11.1 Njësia e Lëvizshme bashkëpunon me anëtarët e MKR-së, Bashkitë, Organizatat me veprim në Komunitet,që punojnë për grupe vulnerable dhe ndihmon në integrimin e përpjekjeve antitrafik për sigurinë dhe mbrojtjen sociale.

<p>Institucioni në varësinë e të cilit është NJL-ja nënshkruan marrëveshje me Bashkitë, organizatat që veprojnë në komunitet;</p> <p>Institucioni në varësinë e të cilit është NJL-ja organizon aktivitete të përbashkëta me Bashkitë, organizatat që veprojnë në komunitet në ndihmë të identifikimit të tilla si: forume, sesione informimi, fokus grupe;</p> <p>Institucioni në varësinë e të cilit është NJL-ja lehtëson pjesëmarrjen e NJL-së në aktivitete të përbashkëta me Bashkitë, organizatat që veprojnë në komunitet në ndihmë të identifikimit të grupeve vulnerable si p.sh në GTN –të, të mekanizmit lokal kundër dhunës etj.</p> <p>Institucioni në varësinë e të cilit është NJL-ja organizon trajnime për identifikimin, referimin dhe asistencën për viktimat.</p>			
--	--	--	--

11.2 Njësia e Lëvizshme bashkëpunon me Inspektoriatin e Punës.

Agjensia/Institucioni i Njesisë ka marrëdhënie bashkëpunimi dhe marrëveshje me Inspektoriatin e Punës; Në marrëveshje është përcaktuar personi i kontaktit nga Inspektoriatin e Punës; Njësia i jep Inspektoriatin të Punës indicie për inspektime.			
---	--	--	--

7.DEKLARATË E PAANËSISË POLITIKE

Deklaratë

- Unë staf i Njesisë Lëvizëse deklaroj me përgjegjësi që nuk kam asnjë rol aktiv apo funksione drejtuese në parti politike dhe nuk marr pjesë në aktivitete politike.

Deklaroj se:

- Nuk do të siguroj materiale konkrete ose mbështetje financiare për organizatat politike duke përdorur pozicionin në komunikimet me përfituesit apo me agjenci të tjera;
- Nuk duhet të lejoj që marrëdhëniet familiare, sociale, politike apo marrëdhënie të tjera, të ndikojnë në sjelljen time gjatë ushtrimit të funksioneve në Njesisë Lëvizëse;
- Nuk do të anëtarësohem në organizata të cilat mbajnë qëndrime ekstreme për probleme të caktuara, organizata që kanë qëndrim armiqësor ose poshtëruës ndaj viktimave të trafikimit dhe institucioneve, që kërkojnë angazhim kohe dhe që më pengojnë të kryej normalisht detyrën e time, apo në organizata të cilat mund të shfrytëzojnë pozitën time si staf i Njesisë Lëvizëse për të përfituar;
- Unë nuk jam anëtar dhe nuk do të bëhem asnjëherë anëtar i një organizatë që ndjek praktika diskriminuese për arsye të racës, seksit, besimit fetar ose origjinës kombëtare apo çdo lloj diskriminimi tjetër.

8.PËRMBAJTJA E KUTISË SË NDIHMËS SË SHPEJTË/PARË

Medikamentet	Sasia
Afebril 5 mg	Flakon 5
Nixar 20 mg	Fablet 5
Xyzal gocce	Flakon 1
Nifedipine 10 mg	Tablet 10
Trinitrine 0.5 mg	Tablet 5
Buscopan 10mg	Tablet 20
Loperamid 2mg	Tablet 20
Rapidol S 400 mg	Capsul 20
Paracetamol 500 mg	Tablet 60
Betadine 100ml	Flakon 4
Alkool 90 grade	Flakon 4
Cans ankerplast te vogla	Cope 50
Coton - pambuk 50 gr	Cope 4
Termometer tethjeshte	Cope 4
Connettiva plus 0.2+1 gr cream	Tub 1
Doreza rifuxho	Cope 100
Ancer plast classic art 19x72x20	Kuti 1
Fleksa elast 7cmx 4.5m	Cope 5
Ankerplast 6cmx1 m	Cope 2
Nurofen 100mg/5ml	Flakon 3
Perossido di idrogeno 200ml	Flakon 3
Ranital 150 mg	Tablet 20
Tylohot pediatric	Bustina 12
Tylohot adult	Bustina 12
Isomar	Flakon 6
Bisolvon	Flakon 2
Aparat tensioni	

9.PËRMBAJTJA/ KURRIKULA E TRAJNIMIT FILLESTAR

- Informacion mbi trafikimin
- Korniza Ligjore dhe Institucionale në lufën Kundër trafikimit të personave
- Parimet etike në punën me viktimat e trafikimit;
- Çështje të konfidencialitetit dhe mbrojtjes së të dhënave personale;
- Çështje të sigurisë;
- Njohuri të shërbimeve ekzistuese;
- Njohja me rregulloren;
- Procedurat Standarde të Veprimit për Mbrojtjen e viktimave / viktimave të mundshme të trafikimit;

10.INSTRUMENTI PËR MATJEN E RREZIKUT PËR NDËRHYRJEN E NJËSISË NË RASTIN E NJË TË MITURI

Situata	Rrezik - duhet thirrur policia	Nuk ka rrezik – duhet të ndërhyjë NJL
Fëmija refuzon të komunikojë.	Po	Jo
Konstatimi është bërë në orë të vona.	Po	Jo
Trafikanti është afër.	Po	Jo
Ambienti survejohet nga persona të rrezikshëm.	Po	Jo
Njësia informohet se një pjestar i familjes apo një i afërm është i përfshirë.	Po	Jo
Dyshohet se ka më shumë se një fëmijë që po trafikohet.	Po	Jo
Fëmija dhe njerëzit përreth janë duke u konfliktuar fizikisht.	Po	Jo
Fëmija dhe personat përreth janë nën efektin e alkolit dhe drogës.	Po	Jo

1.1. INSTRUMENTI PËR MATJEN E RREZIKUT PËR NDËRHYRJEN E NJËSISË NË RASTIN E NJË TË RRITURI

Situata	Rrezik - duhet thirrur policia	Nuk ka rrezik – duhet të ndërhyjë NJL
I rrituri refuzon të komunikojë.	Po	Jo
Konstatimi është bërë në orë të vona.	Po	Jo
I rrituri është gjithmonë i shoqëruar nga persona të dyshimtë.	Po	Jo
Ambienti survejohet nga persona të rrezikshëm.	Po	Jo
Është e dukshme që i rrituri ka paaftësi fizike apo mendore dhe kontrollohet nga një pjestar i familjes apo i afërm i cili/ e cila është i/e përfshirë.	Po	Jo
Dyshohet se ka më shumë se një të rritur që po trafikohet.	Po	Jo
Personi është i përfshirë në një konflikt fizik.	Po	Jo
I rrituri dhe personat përreth tij, janë nën efektin e alkolit dhe drogës.	Po	Jo

12.LISTË KONTROLI PËR AMBIENTIN INTERVISTIMIT FILLESTAR NGA NJËSIA E LËVIZSHME

- Intervistimi kryhet në një ambient që është i sigurt dhe i mbrojtur për personin që do të intervistohet dhe personat e tjerë që do të marrin pjesë në intervistim, larg personave që dyshohet se mund të jenë përfshirë në trafikim;
- Të gjithë personat që marrin pjesë në intervistim duhet ta kenë të qartë rolin e tyre;
- Intervista nuk duhet të kryhet pa plotësuar më parë nevojat e menjëhershme dhe bazike të të intervistuarit (ushqimi, apo nevoja të tjera personale dhe të higjienës);
- Personi që do të intervistohet nuk duhet lënë të presë gjatë;
- Personat që mund të jenë viktimat të trafikimit nuk intervistohen në grup;
- Personi nuk intervistohet nëse ka shenja se nuk ndjehet mirë fizikisht apo emocionalisht;
- Personit i jepet ndihmë e menjëhershme mjekësore dhe psikologjike nëse konstatohet se ka nevojë për këtë;
- Kurdoherë që është e mundur personi intervistohet nga persona të së njëjtës gjini;
- Dera e dhomës/ambientit ku do të bëhet intervistimi mbahet e mbyllur gjatë gjithë kohës së intervistimit për të ruajtur konfidencialitetin dhe konsistencën e intervistimit dhe personit i shpjegohen qartë arsyet për këtë;
- Intervistimi kryhet në mjedise /dhoma që janë mjaft larg nga dhoma ku mbahen persona të ndaluar;
- Personit që intervistohet i shpjegohet qartë se ka të drejtë ta ndërpresë intervistën në momentin që ndjehet nën presion apo jo në vullnetin e vet të plotë e të lirë për t'u përgjigjur;
- Në asnjë mënyrë intervista nuk ndërpritet për shkak të detyrave të tjera që dalin gjatë kohës së intervistës;
- Telefonat celularë mbahen të heshtur nga të gjithë personat e pranishëm gjatë intervistës;
- Personit që intervistohet dhe kujdestarit apo prindit në rastin e të miturit i shpjegohet çdo shënim që mbahet gjatë kohës së intervistimit, qëllimet për të cilat mbahen shënimet dhe i jepet informacion i kuptueshëm se si do ruhet e me kë do ndahet ky informacion;
- Personit që intervistohet dhe kujdestarit apo prindit në rastin e të miturit i shpjegohet qartë procedura dhe qëllimi i intervistimit, kohëzgjatja e intervistës dhe i sigurohet që është i lirë/ e lirë, ta ndërpresë intervistimin në çdo kohë.

Për intervistimin e të miturve

- Intervistimi i të miturve bëhet në një ambient miqësor për fëmijët;
- Intervistimi i të miturit fillon pasi është njoftuar paraprakisht prindi ose kujdestari ligjor;

- I mituri/ e mitura intervistohet në prani të prindit apo kujdestarit ligjor nëse nuk ka dyshime të përfshirjes së tyre në trafikim;
- Në intervistën e një të mituri/ të miture nuk duhet të marrin pjesë me shumë se tre të rritur;

Në komunikimin me një të mitur, intervistuesit duhet:

- Të fillojnë bisedën me pyetje të thjeshta për të thyer akullin dhe për të fituar besimin e fëmijës;
- Të sillen butë dhe qetë por të evitojnë prekjet;
- Të pyesin të miturin/të miturën nëse e kupton përse po kryhet intervista;
- Të pyesin të miturin/të miturën nëse ndihet rehat të flasë për gjëra delikate në prani të të tjerëve;
- Të mos i premtojnë diçka të miturit/të miturës në këmbim apo në fund të intervistës;
- Të mos e ndërpresin të miturin/të miturën kur flet vetëm në raste kur nuk është e qartë çfarë po thotë ai/ajo;

Përpara se të përfundojnë intervistën, t'i shpjegojë të miturit/të miturës çfarë do të ndodhë më pas me të, cilat do të jenë masat mbrojtëse ndaj tij/saj.

1.3. FORMAT I BAZËS SË TË DHËNAVE PËR OFRUESIT E SHËRBIMEVE

Njësia Lëvizëse duhet të ketë informacion për aktorët dhe partnerët që operojnë në secilën nga zonat e targetuara prej saj.

- Informacion për qendrat që asistojnë me shërbime direkte VT dhe VMT;
- Koalicioni Kombëtar i Strehëzave Antitrafik: QKPVT, D&E, Vatra, Tjetër Vizion;
- Organizata Ndërkombëtare (IOM, World Vision etj).
- Gjithashtu dhe lista e institucioneve përkatëse shtetërore dhe joshtetërore (OJF) që operojnë dhe ofrojnë shërbime të ndryshme për shtresat vulnerabël si për personat e rritur dhe për të miturit.

Për të miturit:

- NJMF dhe PMF sipas Njësive Administrative;
- Sektori Antitrafik i Policisë së Shtetit dhe Sektori Kundër Dhunës së të Miturve. (Tel: 116-006 dhe 112);
- Shërbimi Psiko-Social Shkollor (9-vjeçare dhe të mesme);
- Qendrat e Kujdesit Parësor Shëndetësor;
- Qendrat për kopshtet, çerdhet dhe arsimin shkollor;
- Organizata të ndryshme që operojnë në zonë, me fokus punën me fëmijët, mbrojtjen dhe respektimin e të drejtave të tyre;

- Qendra për kurse dhe formime të ndryshme profesionale dhe argëtuese;
- Qendra për ofrimin e shërbimeve për fëmijet me aftësi ndryshe (qendra ditore dhe qendra sociale).

Për të rriturit

- Shërbimi social i Njesisë Administrative;
- Sektori Antitrafik i Policisë së Shtetit dhe Sektori Kundër Dhunës në Familje (Tel: 116-006 dhe 112);
- Qëndrat e Kujdesit Parësor Shëndetësor;
- Organizata të ndryshme që operojnë në zone, me fokus punë me të rinjtë, mbrotjen dhe respektimin e të drejtave të tyre;
- Qendra për kurse dhe formime të ndryshme profesionale dhe argëtuese;
- Zyrat e Punësimit dhe Ndhmës Ekonomike;
- Organizata të ndryshme në zonë që ofrojnë Shërbime Ligjore Falas;
- Inspektoriat I punës;
- Njësitë e Formimit Profesional etj.

Shënim: Njësia Lëvizëse duhet të ketë informacion dhe për shërbimet e munguara në secilën nga zonat e targetuara, për ta referuar rastin diku tjetër ku mund ti marrë këto shërbime.

14. FORMAT I RAPORTIMIT DITOR

Emri i Njesisë Lëvizëse që përgatit raportin:

Data:

Kodi i rastit Statusi:

Ditëlindja:

Vendlindja:

Vendbanimi:

Kontakti i parë më personin (detaje për vendin e takimit, përshkrimi i situatës në të cilën NJL ka rënë në kontakt, komunikim verbal/joverbal me persona të tjerë (NJMF/PMF/Mësues/Psikolog.etj).

Veprime të ndërmarra nga Njësia Lëvizëse:

SEKSIONI I PSV-SË MBI NJËSITË E LËVIZSHME²⁰

Rasti i të miturve

Detyrat / hapat e punonjësve	Dokumentimi nga punonjësi	Detyrat/hapat e Sekretariatit të AP-së dhe afatet
Nëse punonjësi, dyshon për një rast të mundshëm trafikimi, bazuar në indikatorët e identifikimit fillestar, njofton menjëherë sekretariatit të AP-së. Gjithashtu, kontakton NJMF- në e zonës së bashku me drejtuesin e institucionit.	E-mail në adresën: autoriteti.pergjegjes@mb.gov.al	Orienton punonjësin lidhur me referimin e rastit.
Siguron menjëherë përmbushjen e nevojave bazë të të miturit. Në rast se, i mituri ka nevojë për asistencë shëndetësore njoftohet menjëherë shërbimi shëndetësor.	Hapi dokumentohet në formatin A.5	Qendra shëndetësore më e afërt trajton pa vonesë të miturin/të miturën
Pas adresimit të nevojave bazë, punonjësi zhvillon intervistën me të miturin/miturën me qasjen për vlerësimin e rrezikut nëse ka, nga familjarët e tij apo persona të tjerë; Afati/kohëzgjatja: Sa është e nevojshme, duke gjykuar mbi moshën dhe gjendjen e të miturit/të miturës.	Hapi dokumentohet në formularin A.2	

Rasti i të rriturve

Detyrat/hapat e punonjësve	Dokumentimi nga punonjësi	Detyrat/hapat e Sekretariatit të AP-së dhe afatet	Veprime mbështetëse të aktorëve të tjerë (jashtë përgjegjësit kryesorë), përfshirë AP-në dhe afatet)
Nëse punonjësi ka dyshime, bazuar në indikatorët e identifikimit fillestar, për një rast të mundshëm trafikimi njofton menjëherë sekretariatit të AP-së.	E-mail në adresën: autoriteti.pergjegjes@mb.gov.al		

²⁰ Identifikimi Fillestar Nga Njësitë E Përbashkëta Të Koordinuara (Njësitë Lëvizëse, Skuadra Terreni, Task Forca); Institucionet E Kujdesit Rezidencial Dhe Ditor, Institucionet Kombëtare Dhe Ndërkombëtare Joanëtare Të Mkr-Së Me/Pa Programe Për Viktimat/Viktimat E Mundshme Të Trafikimit

Nëse njësia e koordinuar nuk ka në përbërje të vet punonjës të specializuar/ profesionistë për intervistimin e të rriturve viktime të trafikimit, njësia i kërkon AP-së edhe një person të përshtatshëm për intervistim.			
Nëse personi nuk dëshiron apo nuk mundet, dhe nëse Njësia nuk ka në përbërje të vet punonjës të policisë, atëherë anëtari i njësisë njofton menjëherë gojarisht policinë ose raporton te numri i telefonit 116006	Formulari A.1	Formulari A4 intervista fillestare për të rritur	
Anëtari i njësisë së bashku me ekspertin e dërguar nga AP-ja zhvillojnë intervistën.			
Punonjësi e informon personin për mundësitë e ndihmës dhe ndërmarrin hapa sipas vendimit të marrë: - Në rast të nevojës dhe vendimit për akomodim në një strehëz, njoftohet AP dhe kërkohet dërgimi i punonjësve të strehëzës, dhe lehtësohet takimi me ta; - Në rast të nevojës dhe vendimit për qëndrim në familje apo në mënyrë të pavarur personi informohet për mundësitë dhe mënyrën e kontaktit me ndihmën.			
Punonjësi konsultohet edhe me sekretariatit e AP-së dhe referon rastin për ndihmë sipas vullnetit të viktimës së mundshme të trafikimit të personave.	Njoftohet sekretar- iati i AP-së me e-mail në lidhje me hapat që u morën për rastin.	Me marrjen e informacionit, nëse është e nevojshme organizon takimin e AP-së. Hedh të dhënat në bazën e të dhënave.	

ANËTARËT QË KANË KONTRIBUAR NË KËTË DOKUMENT JANË:

1. Adela Hodaj	ZKKA - MB
2. Ana Lila	D&E
3. Andi Gega	Q.K.SH /S.T
4. Antonieta Ymeri	Vatra / NJLV
5. Ardit Miraci	Q. Sociale "Gonxhe Bojaxhi"/ S.T
6. Bledar Xhizdari	Q.K.SH /S.T
7. Donika Zyberaj	Vatra / NJ.L.V
8. Eglantina Pullazi	SLKT / Specialiste
9. Enkeleda Sako	TDH
10. Ermira Zhuka	Q.S.T.S.B / S.T
11. Esmeralda Dylgjeri	Q. S. M/ S.T
12. Iris Hodaj	ZKKA - MB
13. Julia Done	ZKKA - MB
14. Kejda Morava	Q.S.T.S.B / S.T
15. Mariana Meshi	D&E
16. Marsida Mehqemeja	BT/ PS
17. Mikela Mezani	Q. S. M/ S.T
18. Milaim Demnushaj	D&E
19. Mimoza Qyra	ZKKA - MB
20. Monika Rino	Q. S. M/ S.T
21. Redi Puge	Q. S. M/ S.T
22. Rezart Sulstarova	BT/ PS
23. Samet Mulaj	Q. Sociale "Gonxhe Bojaxhi" / S.T
24. Sevasti Diamanti	Q. S. M/ S.T
25. Silva Vllaka	Q.K.SH / S.T
26. Stela Tanellari	D&E
27. Taulanti Gegolli	D&E / NJ.L.T
28. Valbona Lenja	Eksperte
29. Vera Dushku	Q.K.SH / S.T



STANDARDET E SHËRBIMIT TË NJËSIVE LËVIZËSE PËR IDENTIFIKIMIN DHE REFERIMIN E VIKTIMAVE / VIKTIMAVE TË MUNDSHME TË TRAFIKIMIT



Embassy of the United States of America
Tirana, Albania

